



2024-2028

ÇANDARLI
CUMHURİYET
İLKOKULU
STRATEJİK
PLANI



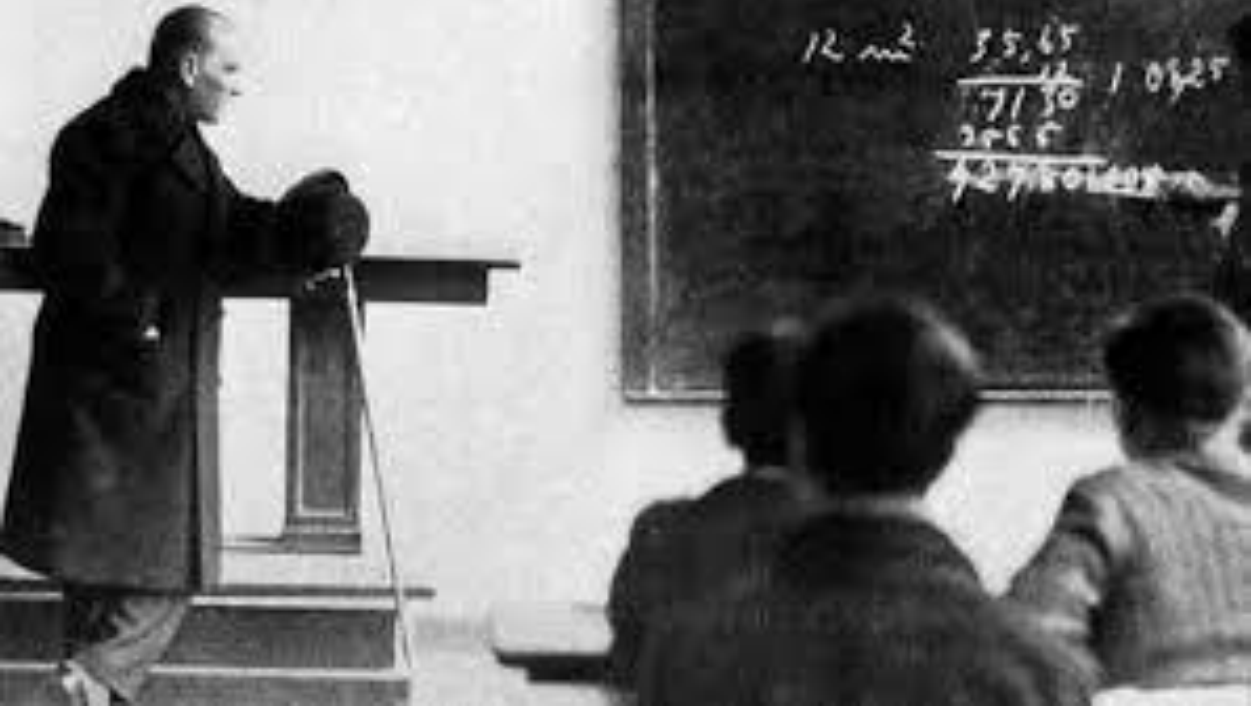


T.C.

DİKİLİ KAYMAKAMLIĞI

**ÇANDARLI CUMHURİYET
İLKOKULU**





En önemli ve feyizli görevlerimiz, milli eğitim işleridir. Milli eğitim işlerinde mutlaka muzaffer olmak lazımdır. Bir milletin gerçek kurtuluşu ancak bu suretle olur.

Mustafa Kemal ATATÜRK

İSTİKLAL MARŞI



Korkma, sönmez bu şafaklarda yüzen al sancak;
Sönmeden yurdumun üstünde tüten en son ocak.
O benim milletimin yıldızıdır, parlayacak;
O benimdir, o benim milletimindir ancak.

Çatma, kurban olayım, çehreni ey nazlı hilal!
Kahraman ırkıma bir gül! Ne bu şiddet, bu celal?
Sana olmaz dökülen kanlarımız sonra helal...
Hakkıdır, hakk'a tapan, milletimin istiklal!

Ben ezelden beridir hür yaşadım, hür yaşarım.
Hangi çılgın bana zincir vuracakmış şaşarım!
Kükremiş sel gibiyim, bendimi çiğner, aşarım.
Yırtarım dağları, enginlere sığam, taşarım.

Garbin afakını sarmışsa çelik zırhlı duvar,
Benim iman dolu göğsüm gibi serhaddim var.
Ulusun, korkma! Nasıl böyle bir imanı boğar,
'Medeniyet!' dediğin tek dişi kalmış canavar?

Arkadaş Yurduma alçakları uğatma, sakın.
Siper et gövdeni, dursun bu hayasızca akın.
Doğacaktır sana va'dettiği günler hakk'ın...
Kim bilir, belki yarın, belki yarından da yakın.

Bastığın yerleri 'toprak!' diyerek geçme, tanı:
Düşün altında binlerce kefensiz yatanı.
Sen şehit oğlusun, incitme, yazıktır, atanı:
Verme, dünyaları alsan da, bu cennet vatanı.

Kim bu cennet vatanın uğruna olmaz ki feda?
Şüheda fışkıracak toprağı sıksan, şüheda!
Canı, cananı, bütün varımı alsın da hüda,
Etmesin tek vatanımdan beni dünyada cüda.

Ruhumun senden, ilahi, şudur ancak emeli:
Değmesin mabedimin göğsüne namahrem eli.
Bu ezanlar-ki şahadetleri dinin temeli,
Ebedi yurdumun üstünde benim inlemeli.

O zaman vecd ile bin secde eder -varsa- taşım,
Her cerihamdan, ilahi, boşanıp kanlı yaşım,
Fışkırır ruh-i mücerred gibi yerden naşım;
O zaman yükselerek arşa değer belki başım.

Dalgalar sen de şafaklar gibi ey şanlı hilal!
Olsun artık dökülen kanlarımın hepsi helal.
Ebediyen sana yok, ırkıma yok izmihlal:
Hakkıdır, hür yaşamış bayrağımın hürriyet;
Hakkıdır, hakk'a tapan, milletimin istiklal!

Mehmet Akif Ersoy



Ey Türk Gençliği!

Birinci vazifen, Türk istiklâlini,
Türk Cumhuriyetini, ilelebet,
muhafaza ve müdafaa etmektir.

Mevcudiyetinin ve istikbalinin yegâne temeli budur. Bu temel, senin, en kıymetli hazinendir. İstikbalde dahi, seni bu hazineden mahrum etmek isteyecek, dahilî ve haricî bedhahların olacaktır. Bir gün, İstiklâl ve Cumhuriyeti müdafaa mecburiyetine düşersen, vazifeye atılmak için, içinde bulunacağın vaziyetin imkân ve şerâitini düşünmeyeceksin! Bu imkân ve şerâit, çok nâmüsait bir mahiyette tezahür edebilir. İstiklâl ve Cumhuriyetine kastedecek düşmanlar, bütün dünyada emsali görülmemiş bir galibiyetin mümessili olabilirler. Cebren ve hile ile aziz vatanın, bütün kaleleri zaptedilmiş, bütün tersanelerine girilmiş, bütün orduları dağıtılmış ve memleketin her köşesi bilfiil işgal edilmiş olabilir. Bütün bu şerâitten daha elîm ve daha vahim olmak üzere, memleketin dahilinde, iktidara sahip olanlar gaflet ve dalâlet ve hattâ hıyanet içinde bulunabilirler. Hattâ bu iktidar sahipleri şahsî menfaatlerini, müstevlilerin siyasi emelleriyle tevhit edebilirler.

Millet, fakr ü zaruret içinde harap ve bîtap düşmüş olabilir.

Ey Türk istikbalinin evlâdı! İşte, bu ahval ve şerâit içinde dahi, vazifen; Türk İstiklâl ve Cumhuriyetini kurtarmaktır! Muhtaç olduğun kudret, damarlarındaki asil kanda mevcuttur!

Mustafa Kemal Atatürk
20 Ekim 1927

SUNUŞ



* Yerellikten evrenselliğe uzanan çizgide uluslararası ve ulusal eğitim-öğretim, bilim, teknoloji, sosyo-ekonomik alanlarda kalıcı ve derin değişimler yaşanmaktadır. Bilginin üretilmesi, sanayi ve ticaret kesiminin ihtiyacı olan nitelikli insan gücünün yetiştirilmesi okulumuzun en önemli görevlerindedir. Okulumuzun kendisinden beklenen bu işlevi yerine getirebilmesi için bugünden geleceği görüp buna göre stratejik kararlar alıp, planlamalar yapması ve uygulaması önemlidir.

* En büyük maliyetin hedefsizlik olduğu günümüzde, gerçekçi ve erişilebilir stratejik hedefleri belirlemenin ilk adımı “kendini bilmek” ve “yakın ve uzak çevreyi” tanımdır. Uzun dönemde gidilmek istenilen yeri, bu yere nasıl gidilebileceğini tanımlayan, kurumsallaşmanın en önemli kriteri olan ölçülebilirliği de sağlayan stratejik planların giderek önemi artmaktadır. Bu anlayış çerçevesinde okulumuz bu stratejik planı hazırlamıştır.

Erdal Ulaş EKİZ
Okul Müdürü

İÇİNDEKİLER	SAYFA NO
SUNUŞ	VI
ŞEKİLLER VE TABLOLAR LİSTESİ	VIII
1.GİRİŞ VE STRATEJİK PLANIN HAZIRLIK SÜRECİ	1
1.1 Stratejik geliştirme kurulu ve stratejik plan ekibi	2
1.2 Planlama süreci	3
2. DURUM ANALİZİ	9
2.1. Kurumsal tarihçe	10
2.2.Uygulanmakta olan planın değerlendirilmesi	12
2.3.Mevzuat analizi	13
2.4. Üst politika belgelerinin analizi	13
2.5.Faaliyet alanları ve ürün hizmetlerinin belirlenmesi	14
2.6.Paydaş analizi	17
2.7 Kuruluş İçi Analizi	28
2.7.1 Teşkilat Yapısı	28
2.7.2 İnsan Kaynakları	32
2.7.3 Teknolojik Düzey	37
2.7.4 Mali Kaynaklar	38
2.7.5 İstatistiki Veriler	38
2.8 Dış Çevre Analizi (Politik,Ekonomik,Sosyal,Teknolojik,Yasal ve Çevresel Çevre Analizi-PESTLE)	43
2.9. Güçlü ve Zayıf Yönler İle Fırsatlar ve Tehditler (GZFT) Analizi	44
2.10 Tespit ve İhtiyaçların Belirlenmesi	49
3. GELECEĞE BAKIŞ	52
3.1. Misyon	53
3.2. Vizyon	53
3.3. Temel değerler	53
4. AMAÇ HEDEF VE STRATEJİLERİN BELİRLENMESİ	54
4.1. Amaçlar	56
4.2. Hedefler	56
4.3. Performans Göstergeleri	56
4.4 Stratejilerin Belirlenmesi	57
4.5 Maliyetlendirme	62
5. İZLEME ve DEĞERLENDİRME	65

ŞEKİLLER VE TABLOLAR LİSTESİ

Sayfa No

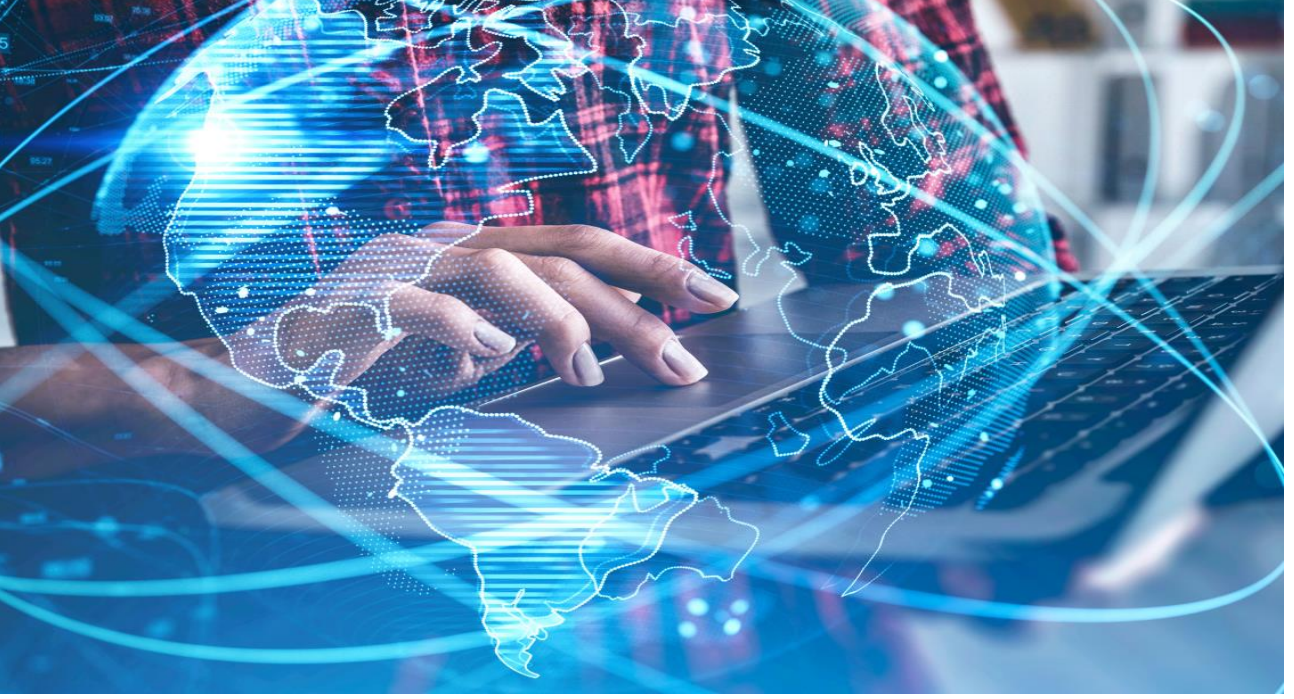
Tablo 1	Stratejik Geliştirme Kurulu ve Stratejik Plan Ekibi	2
Tablo 2	2022/2023 Okul Öğrenci Bilgileri	5
Tablo 3	Okul Verileri	6
Şekil 1	Çalışma Takvimi	7
Tablo 4	Geçmiş Yıllarda Görev Yapan Okul Müdürleri	11
Şekil 2	2022-2023 Stratejik Plan Gerçekleşme Yüzdesi	12
Tablo 5	Faaliyet Alanı 1: Eğitim	14
Tablo 6	Paydaş Listesi	19
Tablo 7	Paydaş Önceliklendirme Matrisi	20
Tablo 8	Paydaş Önem / Etki Matrisi	21
Tablo 9	Yararlanıcı Ürün/Hizmet Matrisi	22
Tablo 10	Anket -Öğretmenler İçin-	23
Tablo 11	Anket -Veliler İçin-	24
Tablo 12	Anket -Öğrenciler İçin-	25
Şekil 3	Teşkilat Yapısı	28
Tablo 13	Çalışanların Görev Dağılımı	29
Tablo 14	İnsan Kaynakları	32
Tablo 15	Hizmet-içi Eğitimi	32
Tablo 16	Öğretmenlere İlişkin Bilgiler:	34
Tablo 17	2024 Yılı Kurumdaki Mevcut Hizmetli/Memur Sayısı:	34
Tablo 18	Okul Rehberlik Hizmetleri Mevcut Kapasite (2024 yılı)	35
Tablo 19	2024 Yılı Kurumdaki Mevcut Personel	35
Tablo:20	Okul/Kurumun Teknolojik Altyapısı:	37
Tablo 21	Okulun Fiziki Durumu	37
Tablo 22	Okulun Yerleşim Alanı	38
Tablo 23	Okul Kaynak Tablosu	38
Tablo 24	Okul Gelir-Gider Tablosu	38
Tablo 25	Okul Öncesi Yıllara Göre Öğretmen, Öğrenci ve Derslik Durumu	38
Tablo 26	Okul Öncesi Eğitimde (03-05 Yaş Grubu) Yıllara Göre Okullaşma Oranı	39
Tablo 27	Yıllara Göre Öğretmen, Öğrenci ve Derslik Durumu (Anasınıfı Hariç)	39
Tablo 28	Öğrencilerinin Okullaşma Oranı	39
Tablo 29	Yıllara Göre Mezun Olan Öğrenci Oranları	39
Tablo 30	Yıllara Göre Üst Öğrenime Sınavla Yerleşen Öğrenci Sayıları	40
Tablo 31	Başarısızlıktan Sınıf Tekrarı Yapan Öğrenci Sayıları	40
Tablo 32	Devamsızlık Nedeniyle Sınıf Tekrarı Yapan Öğrenci Sayıları	40
Tablo 33	Burs Alan Öğrenci Sayıları	40
Tablo 34	2022 /2023 Yılı Öğrenci Ders Başarı Durumu	41
Tablo 35	Kurumumuzda Düzenlenen Kurs, Seminer ve Katılımcı Sayısı	41
Tablo 36	Kurumumuzda Düzenlenen Sosyal, Kültürel ve Sportif Faaliyetler ve Katılımcı Sayısı	42
Tablo 37	Güçlü Yönler, Zayıf Yönler	44
Tablo 38	Fırsatlar, Tehditler	45
Tablo 39	GF Stratejileri	46
Tablo 40	GT Stratejileri	47
Tablo 41	ZT Stratejileri	47
Tablo 42	ZF Stratejileri	48
Tablo 43	Temalar	49
Tablo 44	Amaç, Hedef, Gösterge ve Stratejilere İlişkin Kart – 1	57
Tablo 45	Amaç, Hedef, Gösterge ve Stratejilere İlişkin Kart – 2	58

Tablo 46	Amaç, Hedef, Gösterge ve Stratejilere İlişkin Kart – 3	59
Tablo 47	Amaç, Hedef, Gösterge ve Stratejilere İlişkin Kart – 4	60
Tablo 48	Stratejik Plan Mali Kaynak Tablosu	62
Tablo 49	Stratejik Plan Mali Kaynak Tablosu	63
Tablo 50	Yıllara Göre Gelir Gider Durumu	64
Tablo 51	Okul Birimleri İzleme Değerlendirme Zaman Kapsamı Tablosu	68

KISALTMALAR

- AB:** Avrupa Birliđi
Ar-Ge: Arařtırma Geliřtirme/Birimi
BİMER: Bařbakanlık İletiřim Merkezi
DYS: Doküman Yönetim Sistemi
EBA: Eđitim Biliřim Ađı
FATİH: Eđitimde Fırsatları Artırma ve Teknolojiyi İyileřtirme Hareketi
GZFT: Güçlü yönler, Zayıf yönler, Fırsatlar ve Tehditler Analizi
IPA: Katılım Öncesi Mali Yardım Aracı
İKS: İlköđretim Kurum Standartları
MEB: Milli Eđitim Bakanlığı
MEBBİS: Milli Eđitim Bakanlığı Bilgi İřlem Sistemleri
MEM: Milli Eđitim Müdürlüğü
METEK: Mesleki Teknik Eđitimin Kalitesinin Geliřtirilmesi Projesi
MTE: Mesleki Teknik Eđitim
MTSK: Motorlu Tařıtlar Sürücü Kursu
OECD: İktisadi İřbirliđi ve Kalkınma Teřkilatı
PESTLE: Politik, Ekonomik, Sosyal, Teknolojik, Yasal ve Çevresel Kurum Analizi
PIAAC: Uluslararası Yetiřkin Yeterliklerini Deđerlendirme Programı(Programme for the International Assessment of Adult Competencies)
PIRLS: Uluslararası Okuma Becerilerinde İlerleme Arařtırması(Progress in International Reading Literacy Study)
PISA: Uluslararası Öđrenci Deđerlendirme Programı(Programme for International Student Assessment)
PYS: Performans Yönetim Sistemi
RAM: Rehberlik ve Arařtırma Merkezi
SDP: Standart Dosya Planı
SGB: [Strateji Geliřtirme Bařkanlıđı](#)
STK: Sivil Toplum Kuruluřu
TEFBİS: Türkiye’de Eđitimin Finansmanı ve Eđitim Harcamaları Bilgi Yönetim Sistemi
TEGM: [Temel Eđitim Genel Müdürlüğü](#)
TEOG: Temel Eđitimden Ortaöđretime Geçiř Uygulaması
TIMSS: Uluslararası Matematik ve Fen Bilimlerinde Eđilimleri Arařtırması(Trends in International Mathematics and Science Study)
TTKB: [Talim ve Terbiye Kurulu Bařkanlıđı](#)
TÜİK: Türkiye İstatistik Kurumu
UNESCO: Birleřmiř Milletler Eđitim Bilim ve Kültür Teřkilatı
UNICEF: Birleřmiř Milletler Çocuk Fonu
VBS: Veli Bilgilendirme Sistemi
YDS: Yabancı Dil Sınavı
YEĐTEK: [Yenilik ve Eđitim Teknolojileri Genel Müdürlüğü](#)
YGS: Yükseköđretime Geçiř Sınavı

1. BÖLÜM



GİRİŞ VE STRATEJİK PLANIN HAZIRLIK SÜRECİ

1.1. Stratejik Geliştirme Kurulu ve Stratejik Plan Ekibi

Tablo: 1

Stratejik Geliştirme Kurulu			
Adı Soyadı	Görevi	Ünvanı	Birimi
Erdal Ulaş EKİZ	Başkan	Okul Müdürü	Çandarlı Cumhuriyet İlkokulu
Nazmi ARAS	Üye	Müdür Yrd.	Çandarlı Cumhuriyet İlkokulu
Evlin TIKIZ	Üye	R. Öğretmen	Çandarlı Cumhuriyet İlkokulu
Özden BALAMAN	Üye	Okul Aile Birliği Başkanı	Çandarlı Cumhuriyet İlkokulu

Çandarlı Cumhuriyet İlkokulu Stratejik Plan Ekibi			
Adı Soyadı	Görevi	Ünvanı	Görev Yeri
Nazmi ARAS	Üye	Müdür Y d.	Çandarlı Cumhuriyet İlkokulu
Tuğba LAFATAN	Üye	Öğretmen	Çandarlı Cumhuriyet İlkokulu
Fatma TEKİN	Üye	Öğretmen	Çandarlı Cumhuriyet İlkokulu
Cem ÇETİN	Üye	Öğretmen	Çandarlı Cumhuriyet İlkokulu
Sibel ÇİYDEM	Üye	Veli	Çandarlı Cumhuriyet İlk kulu

1.2. Çandarlı Cumhuriyet İlkokulu Müdürlüğü 2024-2028 Stratejik Planlama Süreci

Stratejik planlama süreci, 10.12.2003 tarih ve 5018 sayılı Kamu Yönetimi ve Kontrol Kanunu'nda yer almıştır ve 01.01.2005 tarihinden itibaren yürürlüğe girmiştir. 24.12.2005 tarihinde yayımlanan 5436 sayılı Kamu Mali Yönetimi ve Kontrol Kanunu ile Bazı kanun ve Kanun Hükmünde Kararnamelerde Değişiklikler Yapılması Hakkında Kanun ile tüm kamu idarelerinde strateji geliştirme birimleri kurulmuştur.

Bilgilendirme ve değerlendirme toplantıları ve okul müdürlüğü ilgili birimlerinden ve okul / kurumlardan gerekli veriler toplanmıştır.

1. İç ve dış paydaşlarıyla yapılan görüşmelerle, kurum içi ve dışı etkenlerin incelenmesine yönelik GZFT Analizi, Paydaş Analizi ve PEST Analizi yapılarak mevcut durumumuz belirlenmiştir.
2. Mevcut durumun saptanmasıyla birlikte kurumumuzun ulaşmak istediği noktayı ortaya koyabilmek amacıyla var oluş nedenimiz olan misyonumuz, ilkelerimiz, değerlerimiz, hedeflediğimiz geleceğimizi gösteren vizyonumuz oluşturulmuştur.
3. Kurumumuzun bulunduğu nokta ve ulaşmak istediği nokta belirlendikten sonra, kurumumuzu ulaşmak istediği noktaya ilerletecek orta vadeli amaçlar ve bu amaçları gerçekleştirmemizde bize yön gösterecek, ölçülebilir ve spesifik hedefler belirlenmiştir.
4. Belirlenen amaçları ve hedefleri gerçekleştirmemizde yol gösterici olan stratejilerimiz ve faaliyetlerimiz belirlenmiştir.
5. Saptanan faaliyetlerin ve projelerin performans programları, maliyetlendirilmesi, bütçeleştirilmesi ve süreç haritaları oluşturulmuştur.
6. Stratejik planlama döngüsünün sağlanması için yapılan çalışmaların süreç içerisinde belirli aralıklarla gözden geçirilmesini ve değerlendirilerek geri dönütlerin alınmasını sağlayıcı izleme ve değerlendirme dönemlerinin ortaya konulduğu süreç haritaları oluşturulmuştur.
7. Yapılacak gözden geçirmenin nasıl olması gerektiği ile ilgili örnek izleme ve değerlendirme formları oluşturularak başarının takibini sağlayıcı yöntemlere plan içerisinde yer verilmiştir.

1.1. Stratejik Planın Amacı

Bu stratejik plan dokümanı, okulumuzun güçlü ve zayıf yönleri ile dış çevredeki fırsat ve tehditler göz önünde bulundurularak, eğitim alanında ortaya konan kalite standartlarına ulaşmak üzere yeni stratejiler geliştirmeyi ve bu stratejileri temel alan etkinlik ve hedeflerin belirlenmesini amaçlamaktadır.

1.2. Stratejik Planın Kapsamı

Bu stratejik plan dokümanı Çandarlı Cumhuriyet İlkokulu Müdürlüğünün 2024–2028 yıllarına dönük stratejik amaçlarını, hedeflerini ve performans göstergelerini kapsamaktadır.

1.3. Stratejik Planlama Yasal Dayanakları

- “İlşis Projesi” Konulu Genelge
- 1702 Sayılı İlk ve Orta Tedrisat Muallimlerinin Terfi ve Tecziyeleri Hakkında Kanun
- 222 Sayılı İlköğretim ve Eğitim Kanunu
- 4357 Sayılı Hususi İdarelerden Maaş Alan İlkokul Öğretmenlerinin Kadrolarına, Terfi, Taltif ve Cezalandırılmalarına ve Bu Öğretmenler İçin Teşkil Edilecek Sağlık ve İçtimai Yardım Sandığı İle Yapı Sandığına ve Alacaklarına Dair Kanun
- 4483 Sayılı Memurlar ve Diğer Kamu Görevlilerinin Yargılanması Hakkında Kanun
- 4734 Sayılı Kamu İhale Kanunu
- 4735 Sayılı Kamu İhale Sözleşmeleri Kanunu
- 4842 Sayılı Gelir ve Kurumlar Vergisi Kanunlarında Değişiklik Hakkındaki Kanun
- 4857 Sayılı İş Kanunu
- 4982 Sayılı Bilgi Edinme Hakkı Kanunu
- 5018 Sayılı Kamu Mali Yönetimi ve Kontrol Kanunu
- 5510 Sayılı Sosyal Sigortalar ve Genel Sağlık Sigortası Kanunu
- 6518 Sayılı Kanun
- 657 Sayılı DMK
- 7126 Sayılı Sivil Savunma Kanunu
- Aday Memurların Yetiştirilmelerine Dair Genel Yönetmelik
- Ayniyat Talimatnamesi
- Binaların Yangından Korunması Hakkında Yönetmelik
- İlköğretim ve Ortaöğretimde Parasız Yatılı Veya Burslu Öğrenci Okutma ve Bunlara Yapılacak Sosyal Yardımlara İlişkin Kanun
- Kamu Konutları Yönetmeliği
- MEB Demokrasi Eğitimi ve Okul Meclisleri Yönergesi
- MEB Denklik Yönetmeliği
- MEB Eğitim Araçları Donatım Daire Bşk. Genelgesi
- MEB İle Sağlık Bakanlığı Arasında İmzalanan “Okul Sağlığı Hizmetleri İşbirliği Protokolü”
- MEB İlköğretim ve Orta Öğretim Kurumları Sosyal Etkinlikler Yönetmeliği
- MEB İnsan Kaynakları Genel Müdürlüğü İntibak Bülteni
- MEB Okul ve Kurumların Yönetici ve Öğretmenlerin Norm Kadrolarına İlişkin Yönetmelik
- MEB Okul-Aile Birliği Yönetmeliği
- MEB Öğretmenleri Atama ve Yer Değiştirme Yönetmeliği
- MEB Strateji Geliştirme Başkanlığı “Stratejik Planlama” Konulu Genelgesi
- MEB Strateji Geliştirme Başkanlığı’nın “Çalışmaların Birleştirilmesi ve Ar-Ge Birimi Kurulması” Konulu Genelgesi
- MEB Taşımali İlköğretim Yönetmeliği
- MEB Taşra Teşkilatı TKY Uygulama Projesi
- MEB Temel Eğitim Genel Müdürlüğü’nün Yazıları

- MEB TKY Uygulamaları Ödül Yönergesi
- Millî Eğitim Bakanlığı Okul Öncesi Eğitim ve İlköğretim Kurumları Yönetmeliği
- Millî Eğitim Bakanlığı Rehberlik ve Denetim Başkanlığı İle Maarif Müfettişleri Başkanlıkları Yönetmeliği
- Onarım Ve Tadilat Teklifleri İle Harcamalarda
- Özel Eğitim Hakkında Kanun Hükmünde Kararname
- Özel Eğitim Hizmetleri Yönetmeliği
- Özel Eğitim Rehberlik ve Danışma Hizmetleri Genel Müdürlüğünün Yazısı
- Resmî Yazışmalarda Uygulanacak Esas ve Usuller Hakkında Yönetmelik
- Strateji Geliştirme Birimlerinin Çalışma Usul ve Esasları İle Hakkında Yönetmelik
- Taşınır Mal Yönetmeliği Genel Tebliği 1-2-3
- Toplam Kalite Yönetimi Uygulama Yönergesi
- Ulusal ve Resmî Bayramlar ile Mahalli Kurtuluş Günleri, Atatürk Günleri ve Tarihi Günlerde Yapılacak Tören ve Kutlamalar Yönetmeliği

Tablo:2

2022/2023 OKUL ÖĞRENCİ BİLGİLERİ

Öğrenci Sayısı	Kız	Erkek	Öğretmen sayısı	Derslik Sayısı	Şube Sayısı	Öğretmen başına düşen öğrenci sayısı	Derslik başına düşen öğrenci sayısı	Şube başına düşen öğrenci sayısı
285	122	163	19	14	16	15,0	20,4	17,8

Tablo:3

OKUL VERİLERİ					
İLİ:	İZMİR		İLÇESİ:	DİKİLİ	
OKULUN ADI: ÇANDARLI CUMHURİYET İLKOKULU					
OKULA İLİŞKİN GENEL BİLGİLER			PERSONEL İLE İLGİLİ BİLGİLER		
Okul Adresi:	Çandarlı Mah.Okul Sok No:1 Dikili/İZMİR		KURUMDA ÇALIŞAN PERSONEL SAYISI	Erkek	Kadın
Okul Telefonu	232 673 33 66			Yönetici	2
Faks			Sınıf öğretmeni	5	9
Elektronik Posta Adresi	718223@meb.k12.tr		Branş Öğretmeni	1	0
Web sayfa adresi			Rehber Öğretmen	0	1
Öğretim Şekli	Normal (X)	İkili ()	Ozel Eğitim Öğretmeni	0	2
Okulun Hizmete Giriş Tarihi	1923		Yardımcı Personel	0	1
Kurum Kodu	718223		Toplam	8	13
OKUL VE BİNA DONANIM BİLGİLERİ					
Toplam Derslik Sayısı	14		Kütüphane	Var (X)	Yok ()
Kullanılan Derslik Sayısı	14		Çok Amaçlı Salon	Var ()	Yok (X)
İdari Oda Sayısı	2		Çok Amaçlı Saha	Var (X)	Yok ()
Fen Laboratuvarı Sayısı	0				
Bilgisayar Laboratuvarı Sayısı	0				

Stratejik Plan Modeli

İlçemiz stratejik planın hazırlanmasında tüm tarafların görüş ve önerileri ile eğitim önceliklerinin plana yansıtılabilmesi için geniş katılım sağlayacak bir model benimsenmiştir.

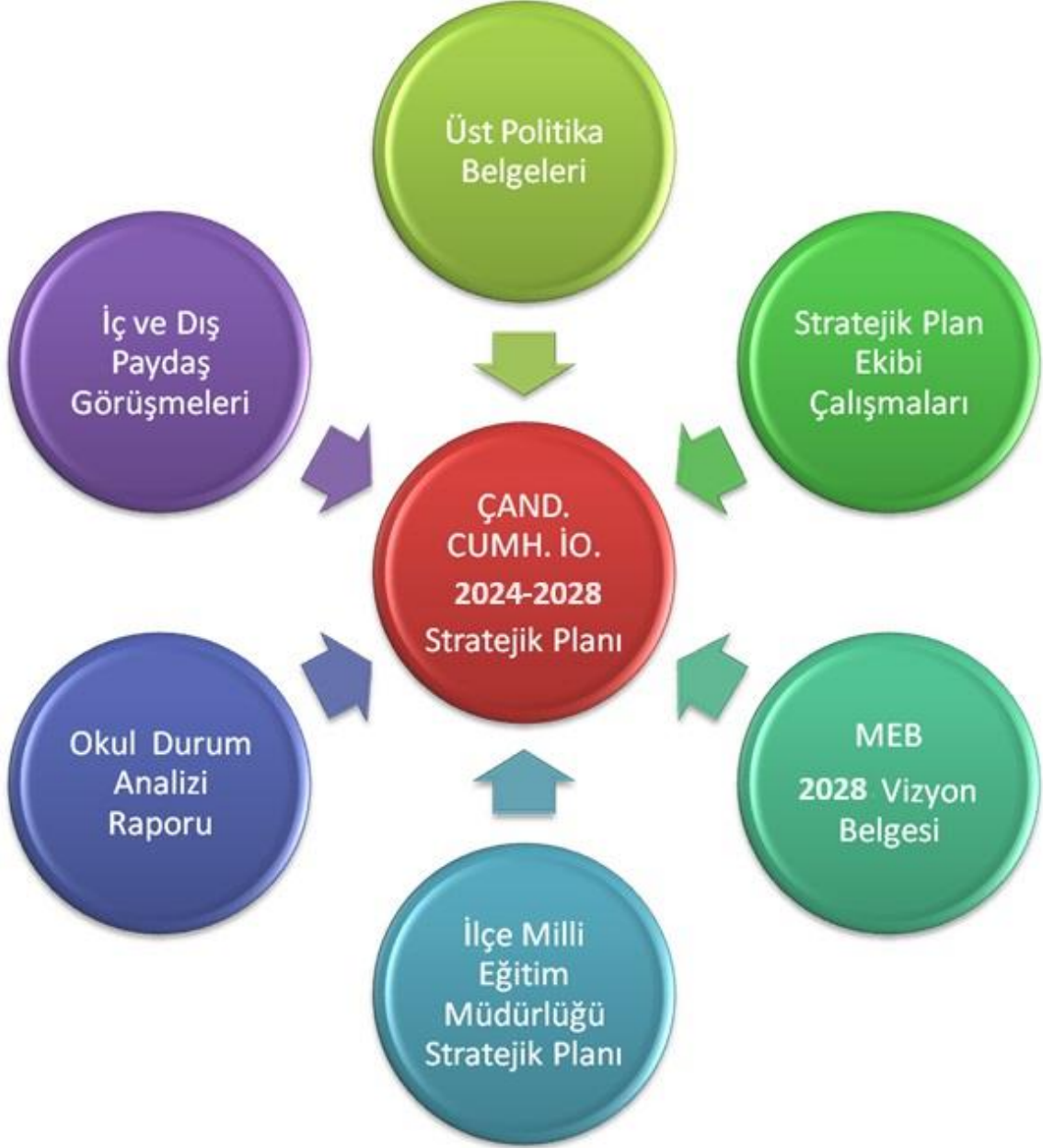
Dikili İlçe Milli Eğitim Müdürlüğü Stratejik Plan'ı temel yapısı, Bakanlığımız Stratejik Planlama Üst Kurulu tarafından kabul edilen Bakanlık Vizyonu doğrultusunda eğitimin üç ana bölümü (erişim, kalite, kapasite) ile paydaşların görüş ve önerilerini baz alır nitelikte oluşturulmuştur.

Çalışma Takvimi

Şekil: 1

İlçe MEM ile Okul ve Kurum Stratejik Planlama Takvimi

Okul ve Kurum Stratejik Planlama Adımları	2023				2024
	Eylül	Ekim	Kasım	Aralık	Ocak
1 Kurulan Stratejik Planlama Ekibinin İl AR-GE Birimine Bildirilmesi					
2 Durum Analizi					
3 Geleceğe Yönelim					
4 İl ARGE Birimi İncelemesi Değerlendirmesi					
5 Planın İnternet Sitesinde Yayınlanması ve E-Posta Şeklinde İl AR-GE Birimine Gönderilmesi					



2. BÖLÜM



DURUM ANALİZİ

2.1 . Kurumsal Tarihçe

Çandarlı Cumhuriyet İlkokulu 1923 öğretim yılında eğitim-öğretime başlamıştır. 1997 yılında zorunlu sekiz yıllık eğitim uygulamasının başlamasından sonra Çandarlı Cumhuriyet İlkokulu adı altında beş derslikli olarak eğitim öğretime devam etmiştir.

Okul binası önceleri kilise olarak kullanılmaktaymış. Okul tamamen taş bina olarak yapılmış olmasına rağmen daha sonraki yıllarda tamir ,bakım ve onarım görerek eski özelliğini kaybetmiş olup bugün dış ve iç cephesi sıvalı olarak yığma bina haline getirilmiştir.

Çandarlı Cumhuriyet İlkokulu Çandarlı Mahallesinin en eski okuludur. Bugünkü mahalle yetişkinlerin hemen hepsi bu okuldan mezundur.

Okul 1999 depreminde hasar görerek kapatılmış, 2002 yılında tamir edilerek Çandarlı Mehmet Dilsiz İlkokulu'nun ek binası olarak faaliyete geçmiş daha sonra bölünerek müstakil okul durumuna dönüştürülmüştür.

Derslik sayısının yetersizliği sebebiyle ek binaya ihtiyaç duyulmuş olup, 2007-2008 öğretim yılında Çandarlı Halil Paşa İlkokulu'nu ek bina olarak kullanmaya başlamıştır. Ancak iki bina arasındaki uzaklık sebebiyle eğitim ve öğretimde zorluklar yaşanmıştır. Bu yüzden acil ek binaya ihtiyacı olduğu bildirilmiş olup ek bina yatırımı 2009 yatırımına alınmıştır. 2009-2010 öğretim yılı 2. döneminden itibaren ek bina faaliyete geçirilerek eğitim-öğretim çalışmaları sürdürülmektedir.2012 Yılında çıkartılan yasa ile tekrar ilkokula dönüştürülmüştür.

2023-2024 Eğitim-Öğretim yılında 308 öğrenci mevcudu vardır .

Tablo:4 Geçmiş Yıllarda Görev Yapan Okul Müdürleri

Sıra	Adı – Soyadı	Görev Yılları
1	Erdal Ulaş EKİZ	2023---.....
2	Barkın YANAR	2014-2023
3	Hakan ERGÜNER	2010-2014
4	Erdal DURAN	2006-2010
5	N.Cihangir ÇEKİ	
6	İrfan CİHAN	
7	Yurdal TÜRKER	
8	Ahmet KUTLU	
9	Kemal KAYIKÇI	
10	Kasım ÖZMEN	

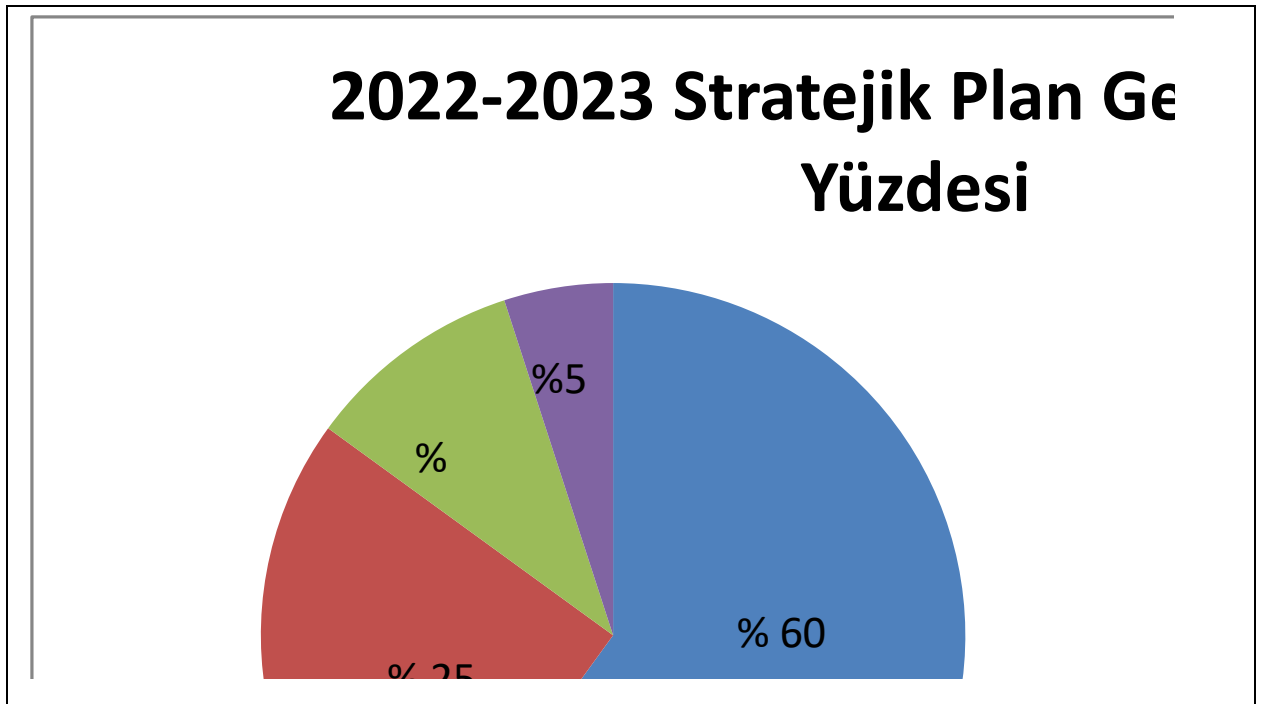
2.2 Uygulanmakta Olan Stratejik Planın Değerlendirilmesi

Stratejik Amaç 1 hedeflerimiz doğrultusunda tüm eğitim kademelerinde bireylerin; ekonomik, sosyal, kültürel ve demografik farklılıklarına rağmen her bireyin hakkı olan eğitime eşit şartlar altında ulaşabilmesini ve bu eğitimi tamamlayabilmelerini sağlamak ve uyumlarını sağlamak amacıyla yaptığımız veli görüşmeleri veli ve öğrencilere yönelik bilgilendirici çalışmalar, okuldaki sosyal, sportif ve kültürel çalışmalarla öğrencilerimizde okula aidiyet duygusu geliştirmiş olup devamsızlıklar azaltılmıştır

Stratejik Amaç 2 hedeflerimiz doğrultusunda öğrencilerimize ulusal ve uluslararası ölçütlerde bilgi, beceri, tutum ve davranışları kazandırarak, mevcut imkanları en iyi şekilde kullanıp, onları bir üst öğrenime ve hayata en iyi şekilde hazırlamak amacıyla okulumuzda, halk oyunları, zeka oyunları çalışmaları yürütülüp öğrencilerimizin resim, şiir, hikaye yarışmalarına katılımları sağlanmıştır.

Stratejik Amaç 3 hedeflerimiz doğrultusunda eğitim ve öğretimin tüm süreçlerinde katılımcı ve çoğulcu yönetim anlayışıyla insan kaynaklarını planlayıp yönetmek; beşeri, fiziki ve mali süreçleri geliştirmek, teknoloji kullanımını arttırarak çağdaş bir yönetim ve organizasyon yapısı oluşturmak amacıyla TEMA ile işbirliği halinde çalışmalar yürütülmüş olup Okul Aile Birliği ve anasınıfı velileri ile okul bahçesinde sera, bitki yetiştirme alanları ve kanatlı hayvan barınağı yapıldı. Erasmus Projesi kapsamında Almanya Berlin etkinliği gerçekleştirildi. Farklı ülkelerden ve şehirlerden okullarla E-Twinning projeleri yürütülmüştür. Hayırseverlerin katılımı ile yaklaşık 1500 adet kitabı olan çok amaçlı salonumuzun kütüphane bölümünü oluşturulmuştur. Önümüzdeki plan döneminde çok amaçlı salon yapımı planlanmakta olup en kısa sürede faaliyete geçmesi için gerekli çalışmalar başlatılmıştır.

Şekil:2



2.3. Mevzuat Analizi (Yasal Yükümlülükler)

Amaç

Çandarlı Cumhuriyet İlkokulu Müdürlüğünün yürüttüğü faaliyetleri, Milli Eğitim Temel Kanununda belirlenen ilke ve amaçlar, kalkınma planları, programları, ilgili mevzuat ve benimsediği temel ilkeler çerçevesinde planlamak, var olma nedenini tanımlayarak geleceğe yönelik vizyonunu oluşturmak, yürüttüğü faaliyetlerin stratejik amaçlarını, ölçülebilir hedeflerini saptamak, önceden belirlenmiş göstergeler doğrultusunda performanslarını ölçmek ve bu sürecin izleme ve değerlendirmesini yaparak katılımcı bir yönetim anlayışıyla stratejik planlama yapmak.

Kapsam

Bu plan Çandarlı Cumhuriyet İlkokulu Müdürlüğünün 2024 – 2028 yılları arasında yürüteceği faaliyetleri kapsar.

Dayanak

İl Milli Eğitim Müdürlükleri Yönetmeliği, Kasım 1999 tarih ve 2506 sayılı TD yayımlanan Toplam Kalite Yönetimi Uygulama Yönergesi- Şubat 2002 tarih ve 2533 Sayılı TD yayımlanan MEB Taşra Teşkilatı Toplam Kalite Yönetimi Uygulama Projesi, 10.12.2003 tarihli ve 5018 sayılı Kamu Mali Yönetimi ve Kontrol Kanununun 9 uncu maddesi.

Temel İlkeler

- ❖ Planlama Çandarlı Cumhuriyet İlkokulu Müdürlüğünün görevlendirdiği stratejik planlama ekip tarafından yürütülür,
- ❖ Planlama sürecine okulumuzda çalışan tüm yönetici ve çalışanların katılım ve katkısı sağlanır,
- ❖ İhtiyaç duyuldukça yönetici ve çalışanlara konuyla ilgili Hizmet içi Eğitim düzenlenir,
- ❖ Planlama okulumuzun tüm faaliyetlerini kapsar,
- ❖ Planlama, Mevcut Durum Analizi, Misyon-Vizyon oluşturulması, Stratejik Amaçlar bu amaçlara yönelik ölçülebilir Hedefler, hedeflerin gerçekleştirilmesine yönelik Faaliyet ve Projeler, bütçeleme, Faaliyetlerin izleme-değerlendirme ve önceden belirlenen kriterler doğrultusunda performans ölçüm süreçlerini kapsar.

2.4 Üst Politika Belgelerinin Analizi

İncelenen ve yasal dayanakta yer bulan üst politika belgeleri şunlardır;

- || Kalkınma Planları
- || Orta Vadeli Programlar
- || Orta Vadeli Mali Planlar
- || Cumhurbaşkanlığı Yıllık Programları

- || Millî Eğitim Şûra Kararlar
- || 12. Kalkınma Planı
- || Millî Eğitim Bakanlığı 2024-2028 Stratejik Planı
- || İzmir Büyükşehir Belediyesi Stratejik Planı
- || İzmir Bölge Kalkınma Planı

2.5. Faaliyet Alanları ile Ürün ve Hizmetlerin Belirlenmesi

Tablo:5

FAALİYET ALANI 1: EĞİTİM		
Ürün / Hizmet	Görev / Faaliyet / Çalışma	Açıklama
1.1. Rehberlik Hizmetleri	Veli	*Eğitsel Rehberlik iş ve işlemleri. *Rehberlik / Tanıtım *Bireysel Rehberlik iş ve işlemleri.
	Öğrenci	*Yönlendirme Çalışmaları (Öğrenci, Aile) *Özel eğitime ihtiyaç duyan öğrencilerle ilgili işlemler
	Öğretmen	*Okul rehberlik ve psikolojik danışma hizmetleri programının hazırlanması *Bireysel rehberlik hizmetlerini alanın ilke ve standartlarına uygun biçimde yürütmek
	Okul Çevre İlişkileri	*Okul içinde rehberlik ve psikolojik danışma hizmetleriyle ilgili konularda araştırmalar yapmak *Ölçme araçları, doküman ve kaynakları hazırlama ve geliştirme çalışmalarına katılmak
1.2. Sosyal ve Kültürel Etkinlikler	Şiir dinletisi	
	Koro	*Öğrenci kulübü çalışmalar *Toplum hizmeti ve çalışmaları
	Satranç	*Diğer Sosyal etkinlikler (Geziler, yarışmalar, izcilik, müzik çalışmaları, satranç, yayınlar, gösteriler, tiyatro çalışmaları, defile, sergi ve kermes, şiir, esim, kompozisyon) *Bayramlar-Belirli Gün ve Haftalarla

	Bilgi Yarışması	İlgili törenler *Afet eğitimi hizmetleri *Halk oyunları *Öğrenci, Öğretmen ve Velilere Yönelik Seminerler
	Kutlama Programları	
1.3. Spor Etkinlikleri	Futbol	*Sınıflar arası yarışmalar (Futbol Basketbol, Masa Tenisi, vb) *Okullar arası yarışmalar (Futbol, Basketbol, Masa Tenisi, Futsalvb) *Resmi / Özel spor yarışmaları, Spor gösterileri, faaliyetleri (Jimmastik vb.)
	Voleybol	
	Atletizm	
	Basketbol	

FAALİYET ALANI 2: ÖĞRETİM

Ürün / Hizmet	Görev / Faaliyet / Çalışma	Açıklama
2.1.Müfredatın işlenmesi	Sınav işleri	*Yöntem-Teknik çalışmaları *Araç-Gereç –Materyaller çalışmaları *Ölçme –Değerlendirme çalışmaları *Ortak sınavlar ile ilgili görev ve faaliyetler
2.2. Kurslar	Yetiştirme	*Egzersiz faaliyetleri *Yaz kursları
	Hazırlama	
	Egzersiz	
2.3. Proje çalışmaları	AB Projeleri	*Eğitim öğretimi geliştirici projeler ve iyileştirme çalışmaları *Erasmus+(AB) ve Ulusal Ajans projeleri *Okullar Hayat Olsun Projesi görev faaliyetleri *Sosyal içerikli proje çalışmaları
	Sosyal Projeler	
	Fen Projeleri	

FAALİYET ALANI 3:YÖNETİM İŞLERİ

Ürün / Hizmet	Görev / Faaliyet / Çalışma	Açıklama
3.1. Öğrenci İşleri Hizmeti	Kayıt- Nakil işleri	*Kayıt kabul ve nakil işleri *Öğrenci oryantasyon (Uyum) çalışmaları *Devam ve devamsızlık işleri
	Devam-devamsızlık	
	Sınıf geçme	
	İzin İşlemleri	

	Mezunlar (Öğrenci)	<ul style="list-style-type: none"> *Sınıf geçme iş ve işlemleri *Öğrenci başarısının değerlendirilmesi *Burs hizmetleri *Öğrenci sağlığı ve güvenliği *Öğrenci davranışlarının değerlendirilmesi
	Diploma İşlemleri	
	Öğrenci sağlığı ve güvenliği	
	Sınav başvuru işlemleri	
3.2. Öğretmen İşleri Hizmeti	Derece terfi	<ul style="list-style-type: none"> *Özlük hakları çalışmaları (Terfi-İzin-Ücret-Maaş -Hizmet Birleştirme işlemleri *Hizmet içi eğitim başvuru ve faaliyet çalışmaları *Norm kadro belirleme iş ve işlemleri *Öğretmen motivasyon ve mesleki birikimini artırıcı faaliyetler *Haftalık ders programları ve nöbet işlemleri
	Hizmet içi eğitim	
	Özlük hakları	
3.3. Personel İşleri Hizmeti	Personel işleri	<ul style="list-style-type: none"> *Özlük hakları çalışmaları (Terfi-İzin-Ücret-Maaş -Hizmet Birleştirme işlemleri *Hizmet içi eğitim başvuru ve faaliyet çalışmaları *Norm kadro belirleme iş ve işlemleri *Personel motivasyonu ve mesleki birikimini artırıcı faaliyetler
	Devam Devamsızlık	
	Personel Özlük işleri	
3.4. Büro Hizmetleri	Resmi yazışma işlemleri	<ul style="list-style-type: none"> *Resmi yazışma işlemleri *Arşiv hizmetleri
	Arşiv hizmetleri	

FAALİYET ALANI 4: DESTEK HİZMETLERİ

Ürün / Hizmet	Görev / Faaliyet / Çalışma	Açıklama
4.1. Mali iş ve İşlemler	O.A.B	<ul style="list-style-type: none"> *Okul Aile Birliği gelir-gider işlemleri *TEFBİS işlemleri *Satın Alma İşlemleri *Muayene ve Teslim Alma İşlemleri *Taşınır Mal Yönetmeliği iş ve işlemleri
	TEFBİS	
	Satın Alma	
	Taşınır Mal	

4.2. Araçlar ve Donatım	Demirbaş	Kalorifer tesisatı yıllık bakım ve onarım
	Asansör	Ayniyat Talimatnamesi uyarınca demirbaş eşya ve tüketim malzemeleriyle ilgili iş ve işlemleri
	Kalorifer	Yaz dönemi eğitim-öğretime hazırlık çalışmaları Bakım ve onarım iş ve işlemleri

2.6. Paydaş Analizi

Okulumuzun hizmet verme sürecinde işbirliği yapması gereken kurum ve kişiler, temel ve stratejik ortaklar olarak tanımlanmaktadır. Temel ve stratejik ortak ayrımını yaparken her zaman birlikte çalışmalar yürüterek beraber çalıştığımız kurumlar temel ortak, stratejik planımız doğrultusunda vizyonumuza ulaşırken yola birlikte devam ettiğimiz kurumlar stratejik ortak olarak belirtilmektedir. Okulumuz paydaş analizi çalışmaları kapsamında öncelikle ürün, hizmetler ve faaliyet alanlarından yola çıkılarak paydaş listesi hazırlanmıştır. Söz konusu listenin hazırlanmasında temel olarak kurumun mevzuatı, teşkilat şeması, gerçekleştirilen stratejik planlama ilgili çalışmaların sonuçları, okul yönetiminin görev tanımları ile yasal yükümlülüklerle bağlı olarak belirlenen faaliyet alanları ve müdürlüğümüzün 2019-2023 Stratejik Planından yararlanılmıştır.

Etki/önem matrisi kullanılarak paydaş önceliklendirilmesi yapılmış ve buna bağlı olarak görüş ve önerilerinin alınması gerektiği düşünülen nihai paydaş listesi oluşturulmuştur.

Paydaşların görüşlerinin alınmasında Bakanlığın yayınladığı ve okulumuza uyarladığımız “İç Paydaş Anketi” ve “Dış Paydaş Anketi” ve “Özdeğerlendirme” anketleri kullanılmıştır. Anketlerde amaca yönelik olarak okulumuza ilişkin algı, önem ve öncelik verilmesi gereken alanlar ile iç paydaşlarda kurum içi faktörlere, dış paydaşlarda ise talep ettikleri bilgiye ulaşım durumunu belirleyen özel sorulara yer verilmiştir. Paydaş analizi sürecinde anket uygulaması ve toplantı sonuçları değerlendirilerek elde edilen görüş ve öneriler sorun alanları, kurum içi ve çevre analizleri, GZFT analizi ile geleceğe yönelim bölümünün hedef ve tedbirlerine yansıtılmıştır. Analiz sonuçlarına ilişkin detaylı bilgilere hazırlanan Paydaş Analizi ve Durum Analizi Raporlarında yer verilmiştir.

Okulumuz 2024-2028 Stratejik Planı hazırlanırken katılımcı bir anlayış benimsenmiştir. Bu anlayışla birlikte Okul Aile Birliği Üyeleri ile toplantılar yapılmış, mevcut durum analizi ve strateji belirlenmesi aşamalarında okulumuzun tüm çalışanlarıyla görüşülmüş; karşılıklı fikir ve bilgi alışverişinde bulunulmuştur.

Dış paydaşlarımızın da katkısını alabilmek adına okulumuz ile ilişki içinde olan Yerel Yönetim Temsilcileri, Sivil Toplum Örgütü Yöneticileri ve Üyeleri, il ve ilçe Milli Eğitim Müdürlüğü Yöneticileri, okul toplumu ile ilişkili olan kanaat önderleri temsilcileriyle 2024-2028 yılları içerisinde formal ve informal toplantı ve görüşmeler yapılmış ve kurumumuza dışarıdan bakanların gözüyle bir durum fotoğrafı çekilmiştir.

İç Paydaşlar

- 1.Kaymakamlık: Olur Makamıdır.
- 2.İlçe Milli Eğitim Müdürlüğü: Milli Eğitim Bakanlığının ürettiği politikaları uygulayan ve okulun bağlı olduğu mercidir.
- 3.Öğretmenler: Hizmeti veren personellerdir.
- 4.Öğrenciler: Hizmetin sunulduğu paydaşlardır.
- 5.Veliler: Okullara maddi ve manevi destek sağlayabilme kapasitesi bulunur. Aynı zamanda uyumlu işbirliği içinde olunması gereken kesimdir.
- 6.Okul Aile Birliği: Okulun tedarikçisi konumunda olup, okulun lojistik yönden destekçisi ve işleticisi görevi vardır.
- 7.Memurlar: Görevli personeldir.
- 8.Destek Personeli: Görevli personeldir.

Dış Paydaşlar

- 1.Belediyeler: Eğitim hizmetin lojistik destekçileri olmaları beklenir.
- 2.Muhtar: Eğitim hizmetin lojistik destekçileri olmaları beklenir.
- 3.Medya: Eğitimin niteliğinin artırılmasında işbirliği kaçınılmaz ve lüzumlu olan stratejik bir dış paydaştır.
- 4.Yüksekokullar : Eğitim öğretim hizmetinin niteliği açısından destekçi ve işbirlikçi konumda olması gereken tedarikçi ve müşteri sayılabilecek kesimdir.
- 5.Sivil Toplum Örgütleri: En stratejik destekçi konumundadırlar. Uyumlu bir işbirliği ile bir gelişim fırsatıdırlar.
- 6.Halk Eğitim Merkezi: Eğitim öğretim hizmetlerinin destekçisi konumundadır.
- 7.Kolluk Kuvvetleri: Okul ve çevresi güvenliği
- 8.Hayırseverler:

2.6.1 Paydaş Listesi

Tablo:6

Paydaş	Lider	Çalışanlar	Hizmet Alan	Temel Ortak	Stratejik Ortak	Tedarikçi	Müşteri/HedefKitle
Millî Eğitim Bakanlığı				✓	✓	✓	
İl Milli Eğitim Müdürlüğü				✓	✓	✓	
Kaymakamlık				✓	✓	✓	
İlçe Milli Eğitim Müdürlüğü				✓	✓	✓	
Okul Müdürü	✓						
Öğretmenler		✓	✓				
Destek Personeli		✓	✓				
Öğrenciler							✓
Veliler						O	O
Okul Aile Birliği		✓		✓	✓	✓	
Belediye					✓	✓	
Kolluk Kuvvetleri					✓		
Muhtar						✓	✓
Orta Öğretim Kurumları ve Diğer...				✓	✓		
Sivil Toplum Örgütleri					✓	✓	
Halk Eğitim Müdürlüğü						✓	
Hayırseverler						✓	

Not: ✓: Tamamı O: Bir Kısmı

2.6.2 Paydaş Önceliklendirme Matrisi

Tablo:7

Sıra No	Paydaş Adı	İç Paydaş	Dış Paydaş	Yararlanıcı	Neden Paydaş ?	Önceliği
1	Kaymakamlık	—			Bağlı olduğumuz merkezi idare	1
2	İlçe M.E. Müdürlükleri	—			Bağlı olduğumuz kurum	1
3	Okul Müdürü				Hizmet verenler	1
4	Öğretmenler	—			Hizmet verenler	1
5	Destek Personeli	—			Hizmet verenler	3
6	Öğrenciler	—		—	Hizmet alanlar	1
7	Veliler	—		—	Hizmet alanlar	2
8	Okul Aile Birliği	—		—	Hizmet alanlar, tedarikçi	3
9	Belediyeler		—		Tedarikçi	1
10	Jandarma		—		Güvenlik	1
11	Muhtar		—		Halkla İlişkiler	1
12	Orta Öğretim Kurumları		—		Müşteri	1
13	Sivil Toplum Örgütleri		—		Tedarikçi	2
14	Halk Eğitim Müdürlüğü		—		Eğitim ortağı	1
15	Hayırseverler		—		Tedarikçi	3

Not: √: Tamamı O: Bir Kısmı

2.6.3 Paydaş Önem / Etki Matrisi

Tablo:8

Önemli Paydaşlar	Paydaşın Okula Etkisi		Taleplerine Verilen Önem	
	Zayıf İzle	Güçlü Bilgilendir	Önemsiz Çıkarlarını Gözet Çalışmalar a dâhil et	Önemli Birlikte çalış
Millî Eğitim Bakanlığı		√		√
İl Milli Eğitim Müdürlüğü		√		√
Kaymakamlık		√		√
İlçe Milli Eğitim Müdürlüğü		√		√
Okul Müdürü		√		√
Öğretmenler		√		√
Destek Personeli	√		√	
Öğrenciler		√		√
Veliler		√		√
Okul Aile Birliği		√		√
Belediye		√		√
Kolluk Kuvvetleri	√		√	
Muhtar	√		√	
Orta Öğretim Kurumları ve Diğer...	√		√	
Sivil Toplum Örgütleri	√		√	

Not: √: Tamamı O: Bir Kısım

2.6.4 Yararlanıcı Ürün/Hizmet Matrisi

Tablo:9

Ürün/Hizmet Paydaş	Eğitim-Öğretim (Öğren-Yaygın)	Yatılılık-Bursluluk	Nitelikli işgücü	AR-GE, Projeler, Danışmanlık	Altyapı, Donatım Yatırım	Yayın	Rehberlik, Kurs, Sosyal etkinlikler	Mezunlar (Öğrenci)	Ölçme-Değerlendirme
Öğrenciler	√	O			√	√	√		
Veliler							√		
Üniversiteler			O	O				√	
Medya			O	O					
Uluslar arası kuruluşlar				O		O			
Meslek Kuruluşları									
Sağlık kuruluşları			O						
Diğer Kurumlar									O
Özel sektör			√	O			O		

√: Tamamı O: Bir kısmı

2.6.5 Anket Çalışması

Çandarlı Cumhuriyet İlkokulu faaliyetlerini nasıl değerlendirildiğine ilişkin görüşlerini içeren öğrenci- öğretmen-veli anket çalışmalarına 245 öğrenci 20 öğretmen 204 veli katılmıştır. Anket çalışmaları Stratejik Plan ekibi tarafından değerlendirilmiştir. Okulumuz öğretmen ,öğrenci ve velilerine uygulanan ankete ilişkin sonuçlar aşağıdaki tablolarda belirtilmiştir.

Tablo:10

NO	ÖĞRETMENLER İÇİN KONU BAŞLIKLARI	MEMNUNİYET ANKET SONUC %
01-	Okulun misyonu ve vizyonunu tam olarak anlıyorum.	88
02-	Okulda eğitim ve yönetim kalitesi sürekli olarak gelişiyor.	80
03-	Okul temiz ve hijyeniktir.	52
04-	Okul, öğrencilerin ve personelin güvenliğini sağlamak için uygun güvenlik önlemleri alır.	76
05-	Okul, yeni kabul edilen öğrencilere uygun desteği sağlar.	88
06-	Okulumuz mesleki yeterliliğimi geliştirmek için eğitim fırsatları sunuyor.	70
07-	Okul yönetimimiz öğretmenleri etkin bir şekilde yönlendirir.	80
08-	Okulumuz, öğrencilerin öğrenme ilgisini uyandıracak bir öğrenme ortamı oluşturmuştur.	80
09-	Etkili bir öğretmen olmak için ihtiyaç duyduğum kaynaklara erişimim var.	82
10-	Bana sunulan kaynakları kullanmak için gerekli eğitime sahibim.	84
11-	Okulumuzun, farklı ihtiyaçları olan öğrencileri desteklemek için etkin bir politikası vardır.	80
12-	Okulumuz müfredat uygulamasını etkin bir şekilde izler.	88
13-	Okulumuz, velilere uygun etkinlikler düzenlemektedir.	86
14-	Diğer öğretmenlerle iş birliği yaparım.	98
15-	Takım ruhumuz ve moralimiz yüksek.	84
16-	Okulumuza aidiyet hissediyorum.	88
17-	Okulumuzla ilgili isteklerimiz dikkate alınır.	94
18-	Okulumuz öğretmen ve idarecilerine güvenirim.	92
19-	Okulumuzda yapılan sosyal ve kültürel etkinlikleri beğeniyorum.	92
20-	Tercih şansım olsa yine bu okulu seçerdim.	88

Tablo:11

NO	VELİLER İÇİN KONU BAŞLIKLARI	MEMNUNİYET ANKETİ YÜZDELİK SONUCU
01-	Okulun misyonu ve vizyonunu tam olarak anlıyorum.	78,8
02-	Okulda eğitim ve yönetim kalitesi sürekli olarak gelişiyor.	75,1
03-	Okul temiz ve hijyeniktir.	62,1
04-	Okul, öğrencilerin ve personelin güvenliğini sağlamak için uygun güvenlik önlemleri alır.	68,4
05-	Okul, yeni kabul edilen öğrencilere uygun desteği sağlar.	85,1
06-	Okul, çocuğumun okumaya olan ilgisini geliştirmesine yardımcı olabilir.	78,5
07-	Okul çocuğumun öğrenme ilgisini güçlendiriyor.	84,8
08-	Okul çocuğumun ahlaki gelişimini teşvik edebilir.	82
09-	Okulda kullanılan değerlendirme yöntemleri çocuğumun gelişimini tüm yönleriyle anlamama yardımcı oluyor.	77,5
10-	Okul, çocuğumun öğrenme performansı ve gelişimi hakkında beni iyi bilgilendiriyor.	72,9
11-	Okul çocuğuma duygusal rahatsızlık ve öğrenme güçlükleri ile karşılaştığında yeterli desteği ve rehberlik sağlar.	78,9
12-	Öğretmenlerin benimle iletişim kurma yöntemlerinden memnunum.	88,8
13-	Bizi ilgilendiren okul duyurularını zamanında alırım.	85,9
14-	Okulda, velilerin ihtiyaçlarına uygun eğitim faaliyetleri düzenlenir.	72,3
15-	Okul, çocukların gelişimini desteklemek için velilerle iyi bir ilişki kurar.	79,6
16-	Okul, aktif veli katılımını teşvik eder.	80,8
17-	Okulun veli etkinliklerine aktif olarak katılırım.	82,7
18-	Bir veli olarak okula aidiyet hissediyorum.	78,4
19-	Çocuğumun ev ödevlerini tamamlamasını sağlarım.	90,8
20-	Çocuğumu okumaya teşvik ederim.	95,3
21-	Çocuğumun eğitiminde aktif bir ortağım.	91,6
22-	Okul rehberlik servisinden yararlanırım.	74,3
23-	Okula ilettiğimiz istek ve öneriler dikkate alınır.	75,5
24-	Okul öğretmen ve idarecilerine güvenirim.	89,1
25-	Okulumuzu başkalarına tavsiye ederim.	84,9

Tablo:12

NO	İLKOKUL ÖĞRENCİLERİ İÇİN	MEMNUNİYET ANKET SONUCU
	KONU BAŞLIKLARI	
01-	Okulumu seviyorum.	92,6
02-	Okulumuzla ilgili isteklerimiz dikkate alınır.	80,1
03-	Okulumuz öğretmen ve idarecilerine güvenirim.	91,2
04-	Okulumuzda yeterli miktarda sosyal ve kültürel faaliyet olmaktadır.	80,1
05-	Okulumda kendimi güvende hissediyorum.	86,6
06-	Okulumun içi ve bahçesi temizdir.	67,8
07-	Öğretmenim adildir.	92,0
08-	Öğretmenim benimle ilgileniyor.	94,6
09-	Yardıma ihtiyacım olursa öğretmenim bana yardım eder.	90,9
10-	Öğretmenim derse katılmamı sağlar.	89,2
11-	Öğretmenim dersleri farklı araçlar kullanarak anlatır.	84,1
12-	Okul kantininde yeterli ve sağlıklı yiyecekler var.	72,8
13-	Okulda ders dışı eğlenceli etkinlikler var.	81,9
14-	Teneffüslerde ihtiyaçlarımı giderebiliyorum.	86,8
15-	Ödüllendirme ve cezalandırmalarda tarafsız ve adil davranılır.	81,5

2.6.6. İç Paydaşlarla İletişim ve İşbirliği Çalışmaları

Okulumuz iç paydaşları ile iletişim kanallarımız; toplantılar, resmi yazılar, WEB ortamı ve informal yollardan oluşmaktadır. İletişim kanallarında yatay iletişim yapısını kullanmak birinci önceliğimiz olmaktadır. Okul iç paydaşları ile işbirliğini sağlayıcı yöntemler geliştirerek, işbirliğinin okul kültüründe takım çalışması ruhu içinde gelişmesini sağlamaktayız. Okulumuz iç paydaşları olan öğretmenler, çalışanlar ve öğrenciler ile mevcut durumu tespit etmek için "iç paydaş anketi çalışması" yapılmıştır. Ankette sorunlar ve bu sorunlara ait çözüm önerileri analizi yapılarak önceliklendirme yapılmıştır. Ayrıca Öz değerlendirme anketinden gelen sonuçlarla karşılaştırarak ortak sorun alanları ve çözüm yolları değerlendirilmiştir. Okul aile birliği yönetimi ile toplantılar düzenlenerek iş birliği geliştirilmiştir.

2.6.6.1. İç Paydaşların Okulumuz Hakkındaki Görüşleri

İletişim kanalları açık , Gelişime açık alanları bulunmaktadır. Okul mevcudunun düşük olması öğrenilebilecek bilgi kapasitesini arttırmaktadır.Öğrenme isteği olan öğrenci sayısı fazla,öğrenmeye açık kültür yapısına sahip,öğretmen hareketliği düşük,güvenilir yöneticilerce yönetilen bir kurumdur.

2.6.6.2. Kurumun Olumlu Yönleri

- 1.Her türlü düşünceler rahat bir şekilde ifade edilebilmektedir.
2. Hizmet içi eğitim seminerleri belirlenirken iç paydaşların ihtiyaçları dikkate alınmaktadır.
3. Özlük hakları düzenli bir şekilde takip edilmektedir
- 4.Öğrenci ve Öğretmenlerin her türlü eğitim-öğretim faaliyetlerinde destek sağlanmaktadır
- 5.Yetişmiş öğretmenlerin ve yöneticilerin varlığı.
- 6.Okul ile diğer okul ve İlçe MEM arasındaki evrak ve bilgi iletişiminin zamanında yapılması.(e-mail-kurum-net kullanımı)
- 7.Yeniliklere ve teknolojik gelişmelere açık olunması.
- 8.Teknolojiyi bilen ve kullanan dinamik bir eğitim kadrosunun olması.
- 9.Bilgi teknolojilerinin eğitim ve öğretim içindeki payının giderek artması
- 10.Okul aile birliklerinin varlığı ve etkili çalışması
- 11.Okulda yeni müfredat programlarının uygulanma düzeyinin yüksek oluşu.
- 12.Okul öncesi eğitim uygulamasındaki başarı ve okullaşma oranının yeterli düzeyde olması
13. Okula ulaşımın kolay olması(Dolmuş ve otobüs güzergahı üzerinde bulunması)

2.6.6.3. Kurumun Geliştirilmesi gereken Yönleri

- 1.Çalışanın görevi ile ilgili daha güçlü kılınması
- 2.Çalışanların kararlara katılımının sağlanması
3. Okulun eğitim donanımlarının karşılanmasına yönelik beklentilerin giderilmesi
4. Sosyal kültürel ve sportif faaliyetlerin artırılması
- 5.Velilerin eğitime karşı duyarsızlık ve ilgisizlikleri
- 6.Anasınınfının ikili eğitim yapıyor olması
- 7.Yardımcı personelin (temizlik personeli) yetersiz olması.

2.6.6.4. Kurumdan Beklentiler

1. Okul, ilçe ve il çapında akademik başarı
2. Okul, ilçe ve il çapında sosyal-kültürel ve sportif alanlarda başarı
3. Velilerimizle daha yakın işbirliği
4. Velilere yönelik eğitim çalışmalarının artırılması.
5. Rehberlik hizmetlerinin daha etkin hale getirilmesi
6. Merkezi sınavlarda başarının artırılması.
7. Kurs ve sosyal etkinliklerin planlanması ve bunlara katılımın artırılması.

2.6.6.5. Personelin Değerlendirmesi ve Beklentileri

Okuldaki personelin yapılan öz değerlendirme anketleri ve paydaş sonucunda genel olarak okuldan memnun oldukları görülmüştür. Öğrencilerin temizlik alışkanlığı kazandırılmasına yönelik çalışmalar yapılması gerektiği tespit edilmiştir.

2.6.6.6. Dış Paydaşların Okulumuz Hakkındaki Görüşleri

Dış paydaşlarımızın okulumuz hakkında görüşlerini almak için belirlenen dış paydaş temsilcileri okulumuza davet edilmiş. Davete gelen dış paydaş temsilcilerimiz ile toplantı/görüşme yapılarak okulumuz hakkındaki olumlu görüşleri, geliştirilmesi gereken yönleri ve kurumdan beklentileri alınmıştır. Ayrıca dış paydaş anketinde gelen sonuçlar ile karşılaştırılarak stratejik planlama ekibi öne çıkan görüşleri belirlemiştir.

2.6.6.7. Kurumun Olumlu Yönleri

- 1.Okul yönetimine güven duyulması
- 2.Okula ulaşmada sıkıntılar olmaması
- 3.Okulun iletişim kanallarının açık olması
- 4.Okul paydaşlarının okulda alınan kararlara ortak edilmesi
- 5.Öğrenci işleri, ders programları.öğrenme-öğretme yöntemlerinin yeterli düzeyde olması
- 6.Sınıf ortamındaki öğrenci sayısının yeterli olması
- 7.Teneffüs sürelerinin yeterli olması
- 8.Bilişim altyapısının yeterli olması..

2.6.6.8. Kurumun Geliştirilmesi Gereken Yönleri

- 1.Öğrencilerin öğle saatlerinde güvenlik konusunda tam anlamıyla korunamaması
- 2.Ders araç-gereçlerinin ,geliştirilmesi ve çeşitlendirilmesi
3. Sosyal ve kültürel faaliyetlerin artırılması

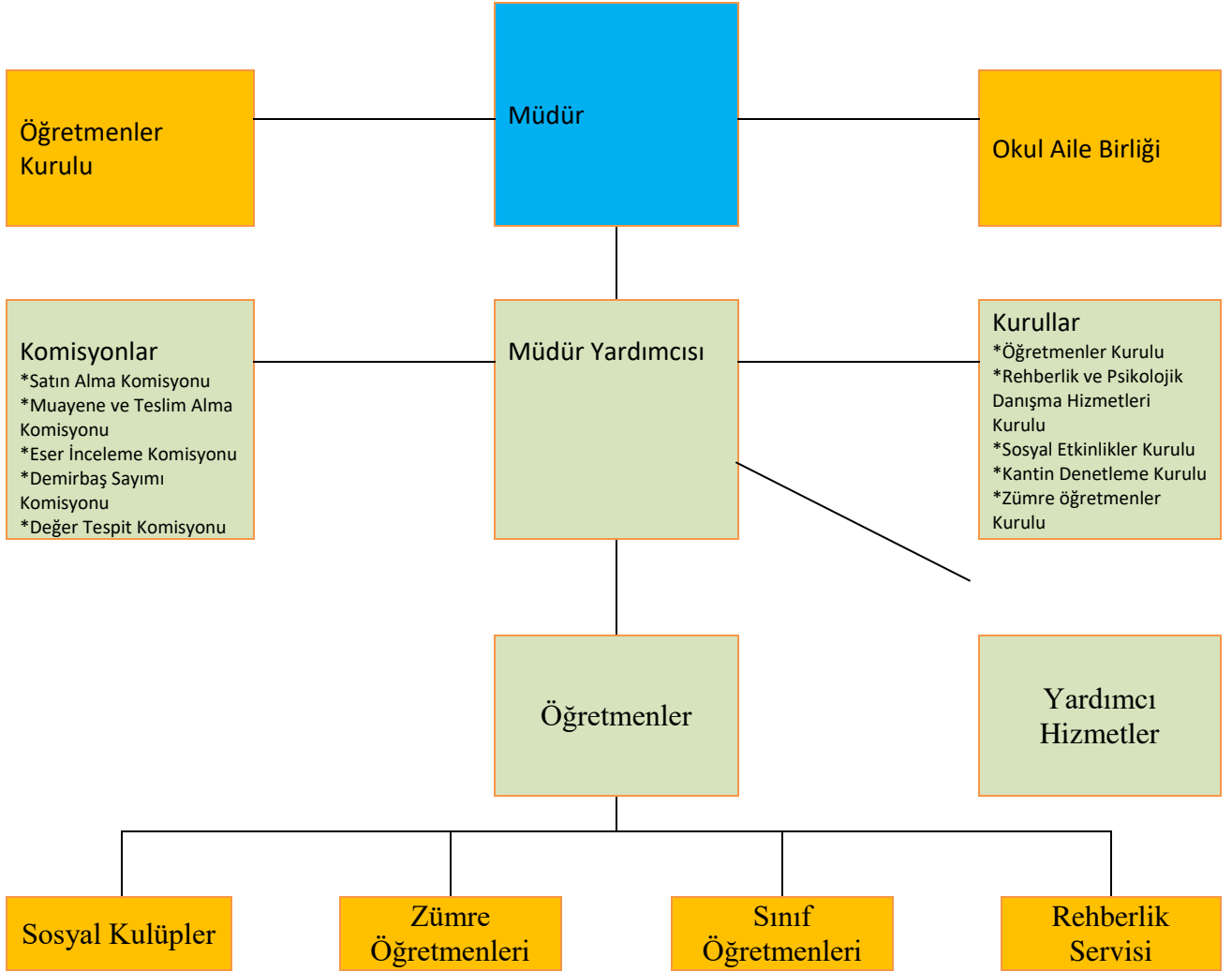
2.6.6.9. Kurumdan Beklentiler

1. Eğitim öğretimde öne çıkması ve bunu koruması
2. Kurum içi ve kurum dışı paydaşlar ile etkili iletişimin artırılması
3. Çevre işbirliğine önem verilmesi
4. Arkadaş gruplarının öğrencilerin davranışlarına olumsuz etkisi, kötü alışkanlıklara yönelime karşı daha etkin önlem alınması
5. Bilinçsiz Internet kullanımına yönelik çalışmalar yapılması

2.7. KURULUŞ İÇİ ANALİZ

2.7.1 Teşkilat Yapısı

Şekil:3



2.7.1.1.Çalışanların Görev Dağılımı

Tablo Çalışanların Görev Dağılımı

Tablo:13

S.NO	UNVAN	GÖREVLERİ
1	Okul Müdürü	<p>Okul öncesi eğitim ve ilköğretim kurumları, ilgili mevzuat hükümleri doğrultusunda diğer çalışanlarla birlikte müdür tarafından yönetilir. Müdür; okulun öğrenci, her türlü eğitim ve öğretim, yönetim, personel, tahakkuk, taşınır mal, yazışma, eğitici ve sosyal etkinlikler, yatılılık, bursluluk, taşınmalı eğitim, güvenlik, beslenme, bakım, koruma, temizlik, düzen, nöbet, halkla ilişkiler ve benzeri görevler ile Bakanlık ve il/ilçe millî eğitim müdürlüklerince verilen görevler ile görev tanımında belirtilen diğer görevlerin yerine getirilmesini sağlar.</p>
2	Müdür Yardımcısı	<p>Müdürün ve müdür başyardımcısının olmadığı zamanlarda müdüre vekâlet eder. Müdür yardımcısı, görev tanımında belirtilen görevler ile müdür tarafından verilen görevleri yerine getirir.</p>
4	Öğretmenler	<p>Okul öncesi ve ilköğretim kurumu öğretmenleri, kendilerine verilen grup/sınıf/şubede eğitim ve öğretim faaliyetlerini, eğitim ve öğretim programında belirtilen esaslara göre planlamak ve uygulamak, ders dışında okuldaki eğitim ve öğretim işlerine etkin bir biçimde katılmak ve bu konularda mevzuatta belirtilen görevleri yerine getirmekle yükümlüdür.</p> <p>İlkokullarda sınıf öğretmenleri, okuttukları sınıfı bir üst sınıfta da okuturlar. Ancak istekleri yönetimce uygun görülmesi hâlinde başka bir sınıfı da okutabilirler.</p> <p>İlkokullarda Yabancı Dil ile Din Kültürü ve Ahlak Bilgisi derslerinin alan öğretmenlerince okutulması esastır. Ancak, ihtiyacın alan öğretmenlerince karşılanamaması durumunda bu dersler, yüksek öğrenimlerini söz konusu alanlarda yapan sınıf öğretmenleri veya sınıf öğretmeni olup bu alanda hizmet içi eğitim sertifikası almış öğretmenler tarafından ders değişimi yolu ile okutulabilir. Bunun da mümkün olmadığı durumlarda bu dersler sınıf öğretmenince okutulmaya devam edilir.</p> <p>İlkokullarda Yabancı Dil ile Din Kültürü ve Ahlak Bilgisi dersleri, alan öğretmenlerince okutulduğunda sınıf öğretmenleri bu ders saatlerinde yönetimce verilen eğitim ve öğretim görevlerini yapar.</p> <p>Öğretmenler yaz ve dinlenme tatillerinde izinli sayılırlar. Hastalık ve diğer mazeret izinleri dışında ayrıca yıllık izin verilmez.</p> <p>Öğretmenlere, eğitim, öğretim ve yönetim görevlerinden</p>

		<p>başka bir görev verilemez.</p> <p>Öğretmenler, komisyon üyesi ve gözcü olarak görevlendirildikleri sınav komisyonlarında, okulda yapılan her türlü resmî toplantılar ve mahallî kurtuluş günleri ile millî bayramlarda bulunmak zorundadırlar. Öğretmenlere görevlendirme ve toplantıların zamanı, en az iki gün önceden yazı ile duyurulur. Toplantının gündemi öğretmenlerin de görüşü alınarak hazırlanır. Toplantılar, dersleri aksatmamak üzere çalışma günlerinde yapılır.</p>
7	Okul Aile Birliği	Okullarda okul-aile birliği iş ve işlemleri, 9/2/2012 tarihli ve 28199 sayılı Resmî Gazete’de yayımlanan Millî Eğitim Bakanlığı Okul-Aile Birliği Yönetmeliği hükümlerine göre yürütülür.
10	Okul Öğrenci Meclisi	Okul öğrenci meclisi, okul öncesi eğitim kurumları ile birleştirilmiş sınıf uygulaması yapılan ilkokulların dışındaki ilkokul, ortaokul ve imam-hatip ortaokullarında kurulur. Kuruluş ve işleyişle ilgili iş ve işlemlerde ilgili mevzuat hükümleri uygulanır.
11	Zümre Öğretmenler Kurulu	<p>Zümre öğretmenler kurulu; okul öncesi eğitim kurumlarında okul öncesi eğitimi öğretmenlerinden, ilkokullarda aynı sınıfı okutan sınıf öğretmenleri ve varsa alan öğretmenlerinden, ortaokul ve imam-hatip ortaokullarında ise aynı alanın öğretmenlerinden oluşur.</p> <p>Aynı sınıfı okutan bir sınıf öğretmeni veya aynı dersi okutan yalnızca bir alan öğretmeni olması durumunda zümre öğretmenler kurulu toplantısı yapılmaz. Ancak bu öğretmenler kurul kapsamında yapacakları çalışmalara yıllık çalışma programında yer verirler.</p> <p>Zümre öğretmenler kurulu, öğretmenler kurulunda yapılacak çalışma planına uygun olarak eğitim ve öğretim yılı başında, ortasında, sonunda ve ihtiyaç duyuldukça toplanır. Toplantılar, zümre öğretmenleri arasından seçimle belirlenen öğretmenin başkanlığında yapılır.</p> <p>Zümre öğretmenler kurulunda; öğretim programı, ders planlarının düzenlenmesi, öğretim yöntem ve teknikleri, ölçme değerlendirme araçları, öğrenci başarı düzeyi, okulun fiziki mekânlarının ve ders araç gereçlerinin kullanımı gibi hususlar görüşülerek okulun çevre imkânları analiz edilir ve iş birliği oluşturulur.</p> <p>Ders yılı sonunda yapılan zümre öğretmenler kurulunda; daha önce yapılan zümre öğretmenler kurulu kararlarının izleme-değerlendirme raporu hazırlanır ve okul müdürlüğüne sunulur.</p>
12	Öğretmenler Kurulu	Öğretmenler kurulu, okul müdürünün başkanlığında varsa müdür başyardımcısı ve müdür yardımcıları ile öğretmenlerden oluşur. Müdürün bulunmadığı zamanlarda öğretmenler kuruluna varsa müdür başyardımcısı, yoksa görevlendireceği müdür

		<p>yardımcılarından biri başkanlık eder.</p> <p>Kurul çalışmaları ile ilgili olarak;</p> <p>Öğretmenler kurulu, ders yılı başlamadan önce, ikinci dönem başında ve ders yılı sonunda toplanır. Ayrıca okul müdürünün gerekli gördüğü zamanlarda ve kurul üyelerinin salt çoğunluğunun yazılı isteği doğrultusunda da kurul toplantısı yapılır.</p> <p>b) Toplantı günleri ve gündemi, en az iki gün önceden imza karşılığı ilgililere duyurulur ve gündemin bir örneği öğretmenler odasına asılır. Kurul toplantısına başlamadan önce, gerekli görülen diğer konular da oy çokluğuyla kurul gündemine alınabilir.</p> <p>c) Kurul toplantılarında belirtilen görüşler ve alınan kararlar, kurulca seçilen yazman tarafından tutanak altına alınır ve imzalanır. Kararlar oy çokluğuyla alınır ve alınan kararlar, karar defterine yazılarak uygulanmak üzere toplantıya katılamayanlar da dâhil yönetici ve öğretmenler tarafından imzalanarak dosyasında saklanır.</p> <p>ç) Normal eğitim yapılan okullarda toplantılar ders saatleri dışında yapılır. İkili eğitim yapılan okullarda ise tüm öğretmenlerin aynı anda toplanmalarına gerek duyulduğunda, okul yönetimince bağlı bulunduğu millî eğitim müdürlüğüne bilgi vermek şartıyla, yarım gün öğretim yapılır.</p> <p>(3) Tek öğretmenli birleştirilmiş sınıflı ilkokullarda öğretmenler kurulu toplantısı yapılmaz.</p>
--	--	--

2.7.2. İnsan Kaynakları

Tablo:14

2024 Yılı Kurumdaki Mevcut Yönetici						
Sıra	Görevi	Norm	Mevcut	Erkek	Kadın	Toplam
1	Müdür	1	1	1	0	1
2	Müdür Baş. Yrd.	0	0	0	0	
3	Müdür Yrd.	1	1	1	0	1

Kurum Yöneticilerinin Eğitim Durumu:		
Eğitim Düzeyi	2024 Yılı İtibari İle	
	Kişi Sayısı	%
Ön lisans	0	0
Lisans	2	100
Yüksek Lisans	0	0
Doktora	0	0

Yöneticilerin Yaş İtibari ile Dağılımı:				
Yaş Düzeyleri	2024 Yılı İtibari İle			%
	Kişi Sayısı			
	Erkek	Kadın	Toplam	
20-30	0	0	0	0
30-40	0	0	0	0
40-50	1	0	1	50
50+...	1	0	0	50

İdari Personelin Hizmet Süresine İlişkin Bilgiler		
Hizmet Süreleri	2024 Yılı İtibari İle	
	Kişi Sayısı	%
1-3 Yıl	0	0
4-6 Yıl	0	0
7-10 Yıl	0	0
11-15 Yıl	1	50
16-20 Yıl	0	0
21+..... üzeri	1	50

2.7.2.5 Hizmet-içi Eğitimi

Tablo:15

Adı ve Soyadı	Görevi	Katıldığı Çalışmaların Toplamı	Katıldığı Yıllar
Erdal Ulaş EKİZ	Okul Müdürü	24	2003-2023

Nazmi ARAS	Müdür Yard.	20	1997-2023	
Abdullah Selim SAVAŞ	Sınıf Öğretmeni	40	2000-2023	24
Aylin ÖĞE	Sınıf Öğretmeni	34	1998-2023	26
Dilanur ALAÇAM	Rehber öğretmen	6	2023-	1
Cem ÇETİN	İngilizce öğretmeni	21	2002-2023	22
Çiğdem GAZİOĞLU	Okul Öncesi Öğretmeni	25	2009-2023	15
Bedri BAKİ	Sınıf Öğretmeni	36	2008-2023	16
Dilek YILMAZ	Okul Öncesi Öğretmeni	29	2006-2023	18
Eyüp ERİK	Sınıf öğretmeni	22	2003-2023	21
Nurhan ÇOŞKUN	Özel Eğitim Öğrt.	39	1991-2023	33
Evlin TIKIZ	Sınıf öğretmeni	51	2002-2023	22
Fatma TEKİN	Sınıf öğretmeni	24	1998-2023	26
Özcan AKSAKAL	Sınıf öğretmeni	39	1998-2023	25
Sevilay BOZKURT	Sınıf öğretmeni	96	1996-2023	26
Tuğba LAFATAN	Sınıf öğretmeni	35	2007-2023	17
Bülent TEKİN	Sınıf öğretmeni	25	1995-2023	29
Filiz MURAT	Sınıf öğretmeni	28	1988-2023	35
Sema DEMİRTAŞ	Sınıf öğretmeni	26	2005-2023	19
Fulya ÇELİK	Sınıf öğretmeni	22	2019-2023	5
Toplam		642		

2.7.2.6. Öğretmenlere İlişkin Bilgiler:

Tablo:16

2024 Yılı Kurumdaki Mevcut Öğretmen Sayısı						
Sıra	Branşı	Kadro Durumu		Erkek	Kadın	Toplam
		Kadro	Diğer			
1	SINIF ÖĞRETMENİ	12	0	5	7	12
	OKUL ÖNCESİ	2	0	0	2	2
3	İNGİLİZCE	1	0	1	0	1
4	ÖZEL EĞİTİM	2	0	0	2	2
5	REHBERLİK	0	1	0	1	1
6	DİĞER	0	0	0	0	0
TOPLAM		17	1	6	12	18

Öğretmenlerin Yaş İtibari ile Dağılımı:				
Yaş Düzeyleri	2024 Yılı İtibari İle			
	Kişi Sayısı			%
	Erkek	Kadın	Toplam	
20-3	0	1	1	5,6
30-40	1	0	3	16,7
40-50	3	7	8	44,4
50-60	2	4	6	33,3

Öğretmenlerin Hizmet Süreleri				
Hizmet Süreleri	2024 Yılı İtibari İle			
	Kişi Sayısı			%
	Erkek	Kadın	Toplam	
1-3 Yıl	0	1	1	5,5
4-6 Yıl	0	1	1	5,5
7-10 Yıl	0	0	0	0
11-15 Yıl	0	1	1	5,5
16-20 Yıl	1	3	4	22,2
21 -25 Yıl	2	0	4	22,2
26 + Yıl	2	5	7	38,8

2.7.2.9. Destek Personele (Hizmetli- Memur) İlişkin Bilgiler:

2024 Yılı Kurumdaki Mevcut Hizmetli/Memur Sayısı:

Tablo:17

	Görevi	Erkek	Kadın	Eğitim Durumu	Hizmet Yılı	Toplam
1	Memur	0	0	0	0	0
2	Kadrolu Hizmetli	0	0	0	0	0
3	Görevlendirme Hizmetli	0	1	İlkokul	1	1

2.7.2.10 Okul Rehberlik Hizmetleri Mevcut Kapasite

Tablo:18

2024 yılı itibariyle;

Mevcut Kapasite				Kullanımı ve Performans					
Psikolojik Danışman Norm Sayısı	Görev Yapan Psikolojik Danışman Sayısı	İhtiyaç Duyulan Psikolojik Danışman Sayısı	Görüşme Odası Sayısı	Danışmanlık Hizmeti Alan			Rehberlik Hizmetleri İle İlgili Düzenlenen Eğitim/Paylaşım Toplantısı Vb. Faaliyet Sayısı		
				Öğrenci Sayısı	Öğretmen Sayısı	Veli Sayısı	Öğretmenlere Yönelik	Öğrencilere Yönelik	Velilere Yönelik
1	1	1	1	24	1	28	4	10	8

2.7.2.11 Tablo 2024 Yılı Kurumdaki Mevcut Personel

Tablo:19

Sıra	Görevi	Norm	Mevcut	Erkek	Kadın	Toplam	Lisans	Y.Lisans	Doktora
1	Müdür	1	1	1	0	1	1		
2	Müdür Baş. Yrd.	0	0	0	0	0	0		
3	Müdür Yrd.	1	1	1	0	1	1		
4	Sınıf Öğretmeni	12	12	5	7	12	11	1	
5	Okul Öncesi Öğretmeni	2	2	0	2	2	2		
6	Özel Eğitim Öğrt.	2	2	0	2	2	2		
7	Rehberlik Öğrt.	1	1	0	1	1	1		
8	İngilizce Öğretmeni	1	1	1	0	1	1		
9	Yardımcı Personel	1	1	0	1	1	0		
10	Memur	0	0	0	0	0	0		
10	Toplam	21	21	8	13	21	19	1	

2.7.2.12 Karar Alma Süreci

Karar Alma Süreci - İç İletişim

Okulda yapılan öğretmenler kurul toplantıları, dönem içinde yapılan şube öğretmenler kurulu, zümre toplantıları, kulüp çalışmaları , okul aile birliği ve yönetici toplantılarında okul ile ilgili kararlar alınmaktadır.

Okul içinde yapılan toplantılar, internet, e-mail, mesaj, resmi yazışmaları imza karşılığı duyurma, şeklinde okul içi iletişim sağlanmaktadır.

Çandarlı Cumhuriyet İlkokulu Müdürlüğü'nde kararlar; yönetim kurulunda ilgili kişilerle beraber kanun, tüzük ve yönetmeliklere uygun bir şekilde alınır.

Çandarlı Cumhuriyet İlkokulu Müdürlüğü'nde karar alma süreci; İlköğretim kurumları yönetmeliği ve diğer ilgili mevzuat doğrultusunda gerçekleşmektedir. Çandarlı Cumhuriyet İlkokulu Müdürlüğü'nde tüm öğretmenler yetkilendirilmiştir ve görev tanımları doğrultusunda karar verebilme yetkisine sahiptirler.

Çandarlı Cumhuriyet İlkokulu Müdürü okul ile ilgili olarak alınacak kararlarda ilgili tarafların görüşlerini alarak, okuldaki ilgili kurullar ile birlikte karar vermektedir.

Müdürlüğümüzde karar alma sürecinde katılımcılık, temel bir ilke olarak belirlenmiştir.

2.7.3. Teknolojik Düzey

2.7.3.1. Okul/Kurumun Teknolojik Altyapısı:

Tablo:20

Araç-Gereçler	2021/2022	2022/2023	2023/2024	İhtiyaç
Bilgisayar	Var	Var	Var	Var
Yazıcı	Var	Var	Var	Var
Tarayıcı	Var	Var	Var	Var
Projeksiyon	Var	Var	Var	Var
İnternet Bağlantısı	Var	Var	Var	Var
Fen Lab.	Yok	Yok	Yok	Var

2.7.3.2 Okulun Fiziki Altyapısı:

Tablo:21 2.7.3.2.1 Okulun Fiziki Durumu

Fiziki Mekânın Adı	Sayısı	İhtiyaç	Açıklama
Müdür Odası	1	0	
Müdür Başyardımcısı Odası	0	0	
Müdür Yardımcısı Odası	1	0	
Öğretmenler Odası	1	0	
Rehberlik Servisi	1	0	
Derslik	14	3	
Bilişim Laboratuvarı	0	0	
Fen Bilimleri Laboratuvarı	0	1	
Özel Eğitim Alt Sınıfı	1	1	

Tablo:22

Yerleşim Alanı		
Toplam Alan (m ²)	Bina Alanı (m ²)	Bahçe alanı (m ²)
6037 m²	1670 m²	4367 m²
Sosyal Alanlar		
Tesisin adı	Kapasitesi (Kişi Sayısı)	Alanı (m ²)
Kantin	300	0
Toplantı Salonu	50	70
Seminer Salonu	0	0

2.7.4. Mali Kaynaklar

2.7.4.1. Okul Kaynak Tablosu:

Tablo:23

Kaynaklar	2021	2022	2023
OAB'NE BAĞIŞLAR-HAYIRSEVERLER (OTOPARK GELİRİ*2021-2023)	9.746,38 TL	8.930,92 TL	110.485,82 TL

2.7.4.2. Okul Gelir-Gider Tablosu:

Tablo:24

YILLAR	2021		2022		2023	
HARCAMA KALEMLERİ	GELİR	GİDER	GELİR	GİDER	GELİR	GİDER
Temizlik						889,88
Bakım Onarım ve Malzeme Alımı		3.830,01		1.826,25		11.799,50
Hizmet Alımı						4.000,00
Dayanıklı Tüketim Malzeme Alımı	9.746,38		8.930,92		110.485,82	8.788,92
Basılı Yayın Matbu Evrak Alımı						
Kırtasiye ve Büro makinaleri harcaması				2.750,46		9.781,76
Diğer Harcamalar						
TOPLAM		3.830,01		4.586,71		35.260,06

2.7.5 İstatistiki Veriler

2.7.5.1. Karşılaştırmalı Öğretmen/Öğrenci Durumu

2.7.5.2 Okul Öncesi Eğitim Bilgileri

Tablo:25

Okul Öncesi Yıllara Göre Öğretmen, Öğrenci ve Derslik Durumu

Öğretim Yılı	Öğrenci Sayısı			Öğretmen Sayısı	Derslik Sayısı	Şube Sayısı	Der. Baş. Öğr.	Şube Baş. Öğr.	Öğret. Baş. Öğr.
	Erkek	Kız	Toplam						
2020-2021	13	21	33	2	2	2	16,5	16,5	16,5
2021-2022	14	14	28	2	1	2	14	14	14
2022/2023	22	9	31	2	1	2	31	15,5	15,5

Tablo:26**Okul Öncesi Eğitimde (03-05 Yaş Grubu) Yıllara Göre Okullaşma Oranı**

Öğretim Yılı	Erkek Çağ Nüfusu	Kız Çağ Nüfusu	Toplam Çağ Nüfusu	Toplam Öğrenci	Okullaşma Oranı
2020-2021	20	21	40	33	% 80
2021-2022	17	17	34	28	%82
2022/2023	25	12	37	31	% 84

2.7.5.3. Öğrenci, öğretmen, derslik ve şubelere ilişkin bilgiler:**Yıllara Göre Öğretmen, Öğrenci ve Derslik Durumu (Anasınıfı Hariç)****Tablo:27**

Öğretim Yılı	Öğrenci Sayısı			Öğretmen Sayısı	Derslik Sayısı	Şube Sayısı	Der. Baş. Öğr. Say.	Şube Baş. Öğr. Say	Öğret. Baş. Öğr. Say.
	Erkek	Kız	Toplam						
2020-2021	139	163	302	17	14	15	21,5	20,1	17,7
2021-2022	146	152	298	17	14	15	21,2	19,8	17,5
2022/2023	163	122	285	19	14	16	20,3	17,8	15

Öğrencilerinin Okullaşma Oranı**Tablo:28**

Öğretim Yılı	Erkek Çağ Nüfusu	Kız Çağ Nüfusu	Toplam Nüfus	Erkek Öğrenci Sayısı	Kız Öğrenci Sayısı	Toplam Öğrenci Sayısı	Okullaşma Oranı %
2020-2021	139	163	302	139	163	302	%100
2021-2022	146	152	298	146	152	298	%100
2022/2023	122	163	285	122	163	285	%100

Yıllara Göre Mezun Olan Öğrenci Oranları**Tablo:29**

Yıllara Göre Mezun Olan Öğrenci Oranı					
2020/2021		2021/2022		2022/2023	
Son Sınıf Öğrenci Sayısı	Mezun Sayısı	Son Sınıf Öğrenci Sayısı	Mezun Sayısı	Son Sınıf Öğrenci Sayısı	Mezun Sayısı
67	67	72	72	69	69

Yıllara Göre Üst Öğrenime Sınavla Yerleşen Öğrenci Sayıları

Tablo:30

Yıllara Göre Üst Öğrenime Sınavla Yerleşen Öğrenci					
2020/2021		2021/2022		2022/2023	
Mezun Sayısı	Sınavla Yerleşen Öğrenci Sayısı	Mezun Sayısı	Sınavla Yerleşen Öğrenci Sayısı	Mezun Sayısı	Sınavla Yerleşen Öğrenci Sayısı
0	0	0	0	0	0

Başarısızlıktan Sınıf Tekrarı Yapan Öğrenci Sayıları

Tablo:31

Başarısızlıktan Sınıf Tekrarı Yapan Öğrenci Sayısı		
Öğretim Yılı	Toplam Öğrenci Sayısı	Sınıf Tekrarı Yapan Öğrenci Sayısı
2020-2021	302	0
2021-2022	298	0
2022/2023	232	0

Devamsızlık Nedeniyle Sınıf Tekrarı Yapan Öğrenci Sayıları

Tablo:32

Devamsızlık Nedeniyle Sınıf Tekrarı Yapan Öğrenci Sayısı		
Öğretim Yılı	Toplam Öğrenci Sayısı	Devamsızlık Nedeniyle Sınıf Tekrarı Yapan Öğrenci Sayısı
2020-2021	302	0
2021-2022	298	0
2022/2023	285	0

Burs Alan Öğrenci Sayıları

Tablo:33

Eğitim Öğretim Yılı	Erkek	Kız	Toplam
2020-2021	0	0	0
2021-2022	0	0	0
2022/2023	0	0	0

2.7.5.4. 2022 /2023 Yılı Öğrenci Ders Başarı Durumu:

Tablo:34

Dersler	1.Sınıf Ortalaması	2. Sınıf Ortalaması	3. Sınıf Ortalaması	4. Sınıf Ortalaması	Okul Ortalaması	İlçe Ortalaması	İl Ortalaması
Türkçe	% 100	% 100	% 100	% 100	% 100		
Matematik	% 100	% 100	% 100	% 100	% 100		
Hayat Bilgisi	% 100	% 100	% 100		% 100		
Fen Bilimleri			% 100	% 100	% 100		
Sosyal Bilgiler				% 100	% 100		
İngilizce		% 100	% 100	% 100	% 100		

2.7.5.5. Sosyal Sorumluluk kapsamında yapılan faaliyetler

Tablo:35

Kurumumuzda Düzenlenen Kurs, Seminer ve Katılımcı Sayısı

	2020-2021		2021-2022		2022/2023		Toplam Katılımcı
	Düzenlenen Faaliyet	Katılımcı Sayısı	Düzenlenen Faaliyet	Katılımcı Sayısı	Düzenlenen Faaliyet	Katılımcı Sayısı	
Kurs	Pandemi	Pandemi	2	80	3	90	170
Seminer	Pandemi	Pandemi	3	230	3	245	475
Toplam	Pandemi	Pandemi	5	310	6	335	645

Kurumumuzda Düzenlenen Diğer Faaliyetler ve Katılımcı Sayısı

Faaliyetin Adı	2020-2021		2021-2022		2022/2023		Toplam Katılımcı
	Düzenlenen Faaliyet	Katılımcı Sayısı	Düzenlenen Faaliyet	Katılımcı Sayısı	Düzenlenen Faaliyet	Katılımcı Sayısı	
ŞENLİK	Pandemi	Pandemi	1	450	1	500	950
Kan Bağışı	Pandemi	Pandemi	-	-	2	75	150
Toplam	Pandemi	Pandemi	1	450	1	500	950

2.7.5.6. Sosyal, Kültürel ve Sportif Faaliyetler

Tablo:36

Kurumumuzda Düzenlenen Sosyal, Kültürel ve Sportif Faaliyetler ve Katılımcı Sayısı

Faaliyetin Adı	Hedef Kitle	2020-2021		2021-2022		2022/2023		Toplam Katılımcı
		Faaliyet Sayısı	Katılımcı Sayısı	Faaliyet Sayısı	Katılımcı Sayısı	Faaliyet Sayısı	Katılımcı Sayısı	
FİZİKSEL ETKİNLİKLER	ÖĞRENCİ	Pandemi	Pandemi	1	200	1	285	600

2.8 Dış Çevre Analizi (Politik,Ekonomik,Sosyal,Teknolojik,Yasal ve Çevresel Çevre Analizi-PESTLE)

PESTLE ANALİZİ PESTLE analiziyle Çandarlı Cumhuriyet İlkokulu üzerinde etkili olan veya olabilecek politik, ekonomik, sosyo-kültürel, teknolojik, yasal ve çevresel dış etkenlerin tespit edilmesi amaçlanmıştır. Okulumuzu etkileyen ya da etkileyebilecek değişiklik ve eğilimlerin sınıflandırılması bu analizin ilk aşamasını oluşturmaktadır. Aşağıdaki matriste PESTLE unsurları içerisinde gerçekleşmesi muhtemel olan hususlar ile bunların oluşturacağı potansiyel fırsatlar ve tehditler ortaya konulmuştur.

Politik Etkenler - Siyasi yöneticilerin ve sivil toplum örgütlerinin eğitime ilişkin çalışmalara olumlu ilgi ve katkısı, - Üst politika belgelerinde eğitimin öneminin vurgulanması, eğitime ilişkin hedef, gelişim ve sorun alanları gibi hususlara açıkça yer verilmesi,

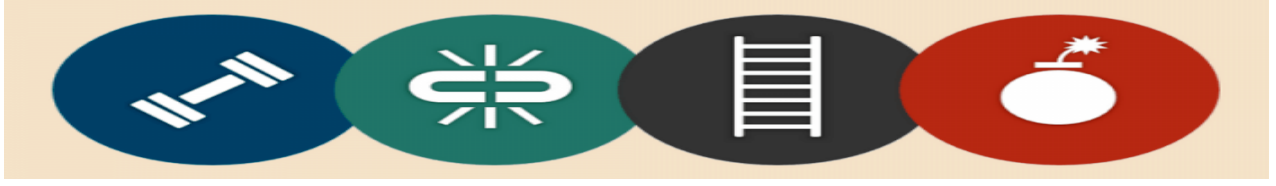
Ekonomik Etkenler - İlçemizin turistik ve tarım kenti olması nedeniyle istihdam imkânlarının bulunması - İş adamları ve STK'ların desteğiyle yapılacak olan eğitim faaliyetlerine verilen destek olanaklarının bulunması.

Sosyal Etkenler - Öğrencilerin sosyal-kültürel aktivitelerinin gerçekleştirebilecekleri olanakların bulunması .

Teknolojik Etkenler - Öğrencilerin bilimsel gelişmeleri yakından takip edebilecekleri imkânların bulunması - Ülkemizin son yıllarda yerli üretimle gerçekleştirdiği teknolojik ürün çeşitliliğinin bulunması .

Yasal Etkenler - Uygulamalarda karşılaşılan güçlükler karşısında yasal düzenlemelerin kısa sürede yapılabiliyor olması.

Çevresel Etkenler - Turizm merkezli bir belde olmamız nedeniyle çevre duyarlılığına yönelik faaliyet ve projelere ağırlık verilmesi.



2.9. GZFT ANALİZİ

Güçlü Yönler, Zayıf Yönler, Fırsatlar, Tehditler

2.9.1. Güçlü Yönler, Zayıf Yönler

Tablo:37

Güçlü Yönler		
Eğitim ve Öğretime Erişim ve Tamamlama	Eğitim ve Öğretimde Kalite	Kurumsal Kapasite
<ul style="list-style-type: none"> Okulun gelişmeye ve yeniliklere açık olması Öncü çalışmalara ve kurum kültürüne sahip olunması Öğrencilere yönelik sosyal, sportif ve kültürel çalışmalar ile yarışmaların yapılması. Okulumuzun paydaşlarla etkili bir iletişim ağı kurarak karşılıklı uyum içinde, açık ve ulaşılabilir bir yapıya sahip olması. Oyun alanlarının olması. Kulüp çalışmalarına önem verilmesi çalışmaların belirli gün ve haftalarda sergilenmesi Yerleşim yerimizin küçük olması nedeniyle öğrenciler üzerinde takip ve kontrolün güçlü olması 	<ul style="list-style-type: none"> Teknolojiyi kullanabilen dinamik bir eğitim kadrosunun olması Girişimci personelin olması Öğrencilere yönelik sosyal, sportif ve kültürel çalışmaların yapılması. Okulumuzda tam gün eğitim öğretim hizmetinin yapılması. Teknolojiyi kullanabilendinamik bir eğitim kadrosunun olması Donanım ihtiyacının bulunmaması. Bilişim alt yapısının güçlü olması 	<ul style="list-style-type: none"> Okulumuzda rehber öğretmenin bulunması. Okul Aile birliğinin etkin olması Okulumuzun iç paydaşlarla etkili bir iletişim ağı kurarak karşılıklı uyum içinde, açık ve ulaşılabilir bir yapıya sahip olması. Hayırseverler ile güçlü iletişimin bulunması. Okulda kamera sisteminin bulunması. Personele yönelik faaliyetlerin yapılması. Kurum içi öz değerlendirmenin yapılması.
Zayıf Yönler		
Eğitim ve Öğretime Erişim ve Tamamlama	Eğitim ve Öğretimde Kalite	Kurumsal Kapasite
<ul style="list-style-type: none"> Okul öncesi ve engelli öğrencilerin eğitime erişimde yaşanan problemler Öğrenci başarısının istenen düzeyde olmaması 	<ul style="list-style-type: none"> Derslik sayısının yetersiz olması. Velilerin okula yeterli ilgi göstermemesi. Velilerin kurul ve komisyonlara katılım oranının düşük olması. Öğrencilerde kitap okuma alışkanlığının olmaması. Ulusal ve uluslararası yarışmalara katılımın az olması. Okulun proje ve yarışmalara katılım sayısının az olması. 	<ul style="list-style-type: none"> Okulda spor salonunun olmaması Mezunlar ile ilişkilerin yetersizliği Okulumuzun maddi yapısının zayıf olması. Okulda yemekhanenin olmaması. Çalışan,veli,öğrenci dilek öneri sisteminin zayıf olması. Derslik sayısının yetersiz olması. Velilere yönelik yapılan etkinlik sayısının az olması. Çalışanlara yönelik sosyal, kültürel ve sportif faaliyetlerin yeterince düzenlenememesi. Kadrolu hizmetli personelinin olmaması

2.9.2. Fırsatlar, Tehditler

Tablo:38

Fırsatlar		
Eğitim ve Öğretime Erişim ve Tamamlama	Eğitim ve Öğretimde Kalite	Kurumsal Kapasite
<ul style="list-style-type: none">Okul çevresinin park ve yeşil alanla çevrili olması, önünün açık olması, deniz görmesiMEB'in kalite ve misyon farklılaşması konusundaki yeni düzenlemeleriSivil toplum kuruluşlarının ,Dikili Belediyesinin,Dikili Kaymakamlığının eğitime büyük önem vermesi.Hayırsever, STK, Özel kurum ve kuruluşların eğitimi destekleyen projelerinin olması.Müdürlüğümüzün dış paydaşlarla etkili bir iletişim ve işbirliği içinde çalışmalar yürütmesi.	<ul style="list-style-type: none">Sivil toplum örgütleri ile kamu ve özel kuruluşların eğitime destek vermesi.Öğrencilerin özgüvenlerinin yüksek olması.Öğretmenlerin motivasyonlarının güçlü olması.Paydaşların görüş ve önerilerine önem veriliyor olması.	<ul style="list-style-type: none">Yerleşim yerimizin turizm bölgesinde olması.Yerleşim yerimizin küçük olması nedeniyle sosyal ilişkilerin güçlü olması.Yazlık sitelerde hayırseverlerin varlığı ve eğitime önem vermeleriOkulumuza ait Web sitesinin bulunması.Hayırseverlerin eğitime katkıda istekli olmaları.Okulumuzun diğer okullar ve kurumlarla iletişiminin güçlü olmasıHizmet alanların beklenti ve görüşlerinin dikkate alınması.
Tehditler		
Eğitim ve Öğretime Erişim ve Tamamlama	Eğitim ve Öğretimde Kalite	Kurumsal Kapasite
<ul style="list-style-type: none">Parçalanmış ve problemlili aileler.Ailelerin ekonomik, sosyo kültürel yetersizliğiBilinçsiz internet kullanımı ve medyanın olumsuz etkileriÇevredeki olumsuz davranışların ,öğrenciler üzerinde etkisi.Bazı öğrencilerin okul dışı etkenlerden kaynaklanan davranış sorunlarıKültür merkezlerine yakın olmaması ve öğrencilerin merkezden yararlanamamaları	<ul style="list-style-type: none">Eğitim politikalarında yaşanan değişimlerin eğitim kalitesini olumsuz etkilemesiGörsel basının eğitim çağı çocuk ve gençlere olumsuz etkilerinin olması.İlimizin yoğun göç olması nedeniyle sosyo ekonomik ve eğitim seviyesi düşük ebeveynlerin varlığı.	<ul style="list-style-type: none">Yerleşim yerimizin yoğun göç alması nedeniyle sosyo-ekonomik ve eğitim seviyesi düşük ebeveynlerin varlığı.Okulumuzun teknolojik donanımın yeterli olmaması.Velilerin ekonomik durumlarının zayıf olması.Birçok velinin okula duyarlı olmamasıTeknolojinin getirdiği olumsuz etkilerSorunları çözmek için ekonomik kaynaklarının yeterli olmaması

2.9.3. TOWS Matrisi

Yöntem

Çandarlı Cumhuriyet İlkokulu'na ait stratejik amaçlar ve bu amaçları gerçekleştirmek için oluşturulan hedefler, TOWS matrisi sonuçları analiz edilerek saptanmıştır. Güçlü ve zayıf yönlerimiz fırsat, tehditlerimiz okulumuz öğretmen, öğrenci ve velilerine yapılan anketler yüz yüze yapılan görüşmeler, öğretmenlerle yapılan toplantılarda tespit edilmiştir.

2.9.4. GF Stratejileri

Tablo:39

Güçlü yönlerimiz	Güçlü yönlerle hangi fırsatlardan yararlanılacak?	GF stratejileri
<ul style="list-style-type: none">Öncü çalışmalara ve kurum kültürüne sahip olunması	<ul style="list-style-type: none">Yenilikçi öğretmenlerle farklı projeler üretilebilir olması,	<ul style="list-style-type: none">Öğrencilerin akademik, sosyal yönlerini zenginleştirecek çalışmalar yapılması.
<p>Yerleşim yerimizin küçük olması nedeniyle öğrenciler üzerinde takip ve kontrolün güçlü olması</p>	<ul style="list-style-type: none">Öğrencilerde güven hissiyatının kalıcı hale gelmesi	<ul style="list-style-type: none">Güven hissi ile akademik başarıyı artırıcı çalışmaların yapılması.
<ul style="list-style-type: none">Girişimci personelin olması	<ul style="list-style-type: none">Yeni fikir ve akımlara açık olan öğretmenlerle farklı çalışmalar	<ul style="list-style-type: none">Öğretmenlere ve öğrencilere yönelik faaliyet sayısının artırılması.
<ul style="list-style-type: none">Okulun gelişmeye ve yeniliklere açık olması	<ul style="list-style-type: none">Teknolojiye yakın öğretmenlerden yardım alınacak olması	<ul style="list-style-type: none">Öğrencilerin boş zamanlarını değerlendirecek etkinlikler yapılacak olması.Öğrenci devamsızlıklarını azaltmak için faaliyetler.
<ul style="list-style-type: none">Teknolojiyi kullanabilen dinamik bir eğitim kadrosunun olması	<ul style="list-style-type: none">Hizmet alanların beklenti ve görüşlerinin dikkate alınması.	<ul style="list-style-type: none">Akademik başarıyı artırıcı çalışmaların yapılması.
<ul style="list-style-type: none">Personele yönelik faaliyetlerin yapılması.	<ul style="list-style-type: none">Hizmet alanların beklenti ve görüşlerinin dikkate alınması.	<ul style="list-style-type: none">Personelin bilgi, beceri ve yeteneklerini geliştirici planlamalar yapılması
<ul style="list-style-type: none">Okul Aile birliğinin etkin olması	<ul style="list-style-type: none">Öğrenci ve velilere yönelik etkinlikler planlanması	<ul style="list-style-type: none">Öğretmen, öğrenci ve velilere yönelik düzenlenen etkinlik sayısının artırılması.
<ul style="list-style-type: none">Okulumuzda rehber öğretmenin bulunması.	<ul style="list-style-type: none">Rehberlik hizmetlerinin verimli şekilde yürütmesi	<ul style="list-style-type: none">Öğrencilerimizde olumlu davranışların arttığının gözlemlenmesi sağlanması
<ul style="list-style-type: none">Bilişim altyapısının güçlü olması	<ul style="list-style-type: none">Hizmet alanların beklenti ve görüşlerinin dikkate alınması.	<ul style="list-style-type: none">Okul güvenliğini artırıcı çalışmalar yapılması.
<ul style="list-style-type: none">Okulumuzun paydaşlarla etkili bir iletişim ağı kurarak karşılıklı uyum içinde, açık ve ulaşılabilir bir yapıya	<ul style="list-style-type: none">İlçemizin küçük olması nedeniyle sosyal ilişkilerin güçlü olması.	<ul style="list-style-type: none">Öğretmen, öğrenci ve velilere yönelik düzenlenen etkinlik sayısının artırılması.
<ul style="list-style-type: none">Öğrencilere yönelik sosyal, sportif ve kültürel çalışmalar ile yarışmaların yapılması.	<ul style="list-style-type: none">Sivil toplum örgütleri ile kamu ve özel kuruluşların eğitime destek vermesi.	<ul style="list-style-type: none">İlçede düzenlenen sosyal kültürel ve sosyal faaliyetlere katılımın artırılması.
<ul style="list-style-type: none">Oyun alanlarının olması.	<ul style="list-style-type: none">Sivil toplum kuruluşlarının, Dikili Belediyesinin, Dikili Kaymakamlığının eğitime	<ul style="list-style-type: none">Belediye ile işbirliği sağlanarak oyun alanlarının zenginleştirilmesi.

<ul style="list-style-type: none"> Kulüp çalışmalarına önem verilmesi çalışmaların belirli gün ve haftalarda sergilenmesi. 	<ul style="list-style-type: none"> Öğrencilerin özgüvenlerinin yüksek olması. 	<ul style="list-style-type: none"> Öğrencilerin ilgi ve yetenekleri doğrultusunda yönlendirilmesi.
<ul style="list-style-type: none"> Velilerimizin okul ile diyalogunun güçlü olması 	<ul style="list-style-type: none"> Hayırsever, STK, Özel kurum ve kuruluşların eğitimi destekleyen projelerinin olması. 	<ul style="list-style-type: none"> Veli görüşlerinin değerlendirilmesi
<ul style="list-style-type: none"> Hayırseverler ile güçlü iletişimin bulunması. 	<ul style="list-style-type: none"> Hayırseverlerin eğitime katkıda istekli olmaları. 	<ul style="list-style-type: none"> Okulumuzun fiziki ve mali yapısını güçlendirmek için faaliyetler planlanması.
<ul style="list-style-type: none"> Paydaşların görüş ve önerilerine önem veriliyor olması. 	<ul style="list-style-type: none"> Hizmet alanların beklenti ve görüşlerinin dikkate alınması. 	<ul style="list-style-type: none"> Öğretmenlerin ilgi yetenek ve istekleri doğrultusunda iş analizlerine uygun görev dağılımı yapılması.
<ul style="list-style-type: none"> Okulda kamera sisteminin bulunması. 	<ul style="list-style-type: none"> Hizmet alanların beklenti ve görüşlerinin dikkate alınması. 	<ul style="list-style-type: none"> Okul güvenliğini artırıcı çalışmalar yapılması.
<ul style="list-style-type: none"> Kurum içi öz değerlendirmenin yapılması. 	<ul style="list-style-type: none"> Hizmet alanların beklenti ve görüşlerinin dikkate alınması. 	<ul style="list-style-type: none"> Çağdaş insan kaynakları yönetim sistemi oluşturmak.

2.9.5. GT Stratejileri

Tablo:40

Tehditlerimiz	Tehditler hangi güçlü Yönlerle azaltılacak?	GT stratejileri
<ul style="list-style-type: none"> Bazı öğrencilerin okul dışı etkenlerden kaynaklanan davranış sorunları 	<ul style="list-style-type: none"> Rehberlik servisinden faydalanarak öğrenciler ile iletişim kanalları açılması 	<ul style="list-style-type: none"> Veli ev ziyaretleri yapılarak velilerin bilinçlenmesini sağlamak
<ul style="list-style-type: none"> Ailelerin ekonomik, sosyo kültürel yetersizliği 	<ul style="list-style-type: none"> Hayırsever, STK, Özel kurum ve kuruluşların eğitimi destekleyen projelerinin olması. 	<ul style="list-style-type: none"> Maddi durumu yetersiz öğrencilerin tespit edilerek çeşitli imkanların sağlanması için çalışmalar yapılması.
<ul style="list-style-type: none"> Bilinçsiz internet kullanımı ve medyanın olumsuz etkileri. 	<ul style="list-style-type: none"> Okulumuzun paydaşlarla etkili bir iletişim ağı kurarak karşılıklı uyum içinde, açık ve ulaşılabilir bir yapıya sahip olması. 	<ul style="list-style-type: none"> Veli ve öğrencilere yönelik bilinçli internet kullanımı ve zaman yönetimi seminerleri verilmesi
<ul style="list-style-type: none"> Çevredeki olumsuz davranışların öğrenciler üzerinde etkisi. 	<ul style="list-style-type: none"> Öğrencilere yönelik sosyal, sportif ve kültürel çalışmalar ile yarışmaların yapılması. 	<ul style="list-style-type: none"> Öğrencilerde olumlu davranış geliştirmek amacıyla okulumuzda proje yürütülmesi
<ul style="list-style-type: none"> Parçalanmış ve problemlili aileler. 	<ul style="list-style-type: none"> İlçemizin küçük olması nedeniyle öğrenciler üzerinde takip ve kontrolün güçlü olması 	<ul style="list-style-type: none"> Veli ev ziyaretleri yapılması.

2.9.6. ZT Stratejileri

Tablo:41

Tehditlerimiz	Tehditlerimizin Etkisini Hangi Zayıf yönlerimizi Güçlendirerek Azaltabiliriz?	ZF stratejileri

<ul style="list-style-type: none"> Bazı öğrencilerin okul dışı etkenlerden kaynaklanan davranış sorunları 	<ul style="list-style-type: none"> Velilerin öğrencileri ile yeterli derecede ilgilenmemeleri 	<ul style="list-style-type: none"> Rehberlik servisi üzerinden veli bilgilendirme çalışmalarının yapılmasını sağlamak
<ul style="list-style-type: none"> Ailelerin ekonomik, sosyo kültürel yetersizliği 	<ul style="list-style-type: none"> Velilerin okula yeterli ilgi göstermemesi. 	<ul style="list-style-type: none"> Maddi durumu yetersiz öğrencilerin tespit edilerek çeşitli imkanların sağlanması
<ul style="list-style-type: none"> Bilinçsiz internet kullanımı ve medyanın olumsuz etkileri. 	<ul style="list-style-type: none"> Okulda üretilen proje olmaması. 	<ul style="list-style-type: none"> Oyun ve hobi projesi hazırlanması ve yürütülmesi.
<ul style="list-style-type: none"> Çevredeki olumsuz davranışların öğrenciler üzerinde etkisi. 	<ul style="list-style-type: none"> Ulusal ve uluslararası yarışmalara projelere katılımın az olması. Öğrencilerde kitap okuma alışkanlığının yetersiz olması. 	<ul style="list-style-type: none"> Etkili ödül sistemi ile yarışma ve etkinliklere katılımın özendirilmesi
<ul style="list-style-type: none"> Parçalanmış ve problemlı aileler. 	<ul style="list-style-type: none"> Velilerin okula yeterli ilgi göstermemesi 	<ul style="list-style-type: none"> Veli ev ziyaretleri yapılması.

2.9.7. ZF Stratejileri

Tablo:42

Zayıf yönlerimiz	Zayıf yönlerimiz hangi Fırsatlardan Yararlanılarak Güçlendirilecek?	ZF stratejileri
<ul style="list-style-type: none"> Okulda spor salonunun olmaması 	<ul style="list-style-type: none"> Sivil toplum örgütleri ile kamu ve özel kuruluşların eğitime destek vermesi. 	<ul style="list-style-type: none"> İhtiyaç ile ilgili proje dosyaları ile Sivil toplum örgütleri ile kamu ve özel kuruluşlarından
<ul style="list-style-type: none"> Mezunlar ile ilişkilerin yetersizliği 	<ul style="list-style-type: none"> Mezunlarımız ile toplantılar yapılmasının planlanması 	<ul style="list-style-type: none"> Mezunlardan maddi manevi yardımlar için ortak etkinlikler planlanması.
<ul style="list-style-type: none"> Okulumuzun maddi yapısının zayıf olması. 	<ul style="list-style-type: none"> Sivil toplum örgütleri ile kamu ve özel kuruluşların eğitime destek vermesi. 	<ul style="list-style-type: none"> Etkinlikler yaparak hayırseverlere okulda yapılacak çalışmalar ile ilgili
<ul style="list-style-type: none"> Derslik sayısının yetersiz olması. 	<ul style="list-style-type: none"> Sivil toplum örgütleri ile kamu ve özel kuruluşların eğitime destek vermesi. 	<ul style="list-style-type: none"> Okulumuza derslikler yapılması için girişimlerde bulunulması.
<ul style="list-style-type: none"> Az da olsa bazı öğrenci velilerinin okula yeterli ilgi göstermemesi. 	<ul style="list-style-type: none"> Paydaşların görüş ve önerilerine önem veriliyor olması 	<ul style="list-style-type: none"> Velilere yönelik etkinlik sayısının artırılması.
<ul style="list-style-type: none"> Velilerin kurul ve komisyonlara katılım oranının düşük olması. 	<ul style="list-style-type: none"> Paydaşların görüş ve önerilerine önem veriliyor olması 	<ul style="list-style-type: none"> Velilere yönelik etkinlik sayısının artırılması.
<ul style="list-style-type: none"> Okulda üretilen projelerin yetersiz olması. 	<ul style="list-style-type: none"> Öğretmenlerin motivasyonlarının güçlü olması. 	<ul style="list-style-type: none"> Okulumuza ait proje sayısının artırılması.
<ul style="list-style-type: none"> Öğrencilerde kitap okuma alışkanlığının yetersiz olması. 	<ul style="list-style-type: none"> Öğrencilerin özgüvenlerinin yüksek olması. 	<ul style="list-style-type: none"> Okumaya yöneltici etkinlikler planlanması

<ul style="list-style-type: none"> Ulusal ve uluslararası yarışmalara projelere katılımın az olması. 	<ul style="list-style-type: none"> Öğrencilerin özgüvenlerinin yüksek olması. 	<ul style="list-style-type: none"> Okulumuzun “ Beyaz Bayrak ve Beslenme Dostu Okul “Projelerine ve çeşitli yarışmalara katılımın sağlanması.
<ul style="list-style-type: none"> Okul yemekhanesinin olmaması. 	<ul style="list-style-type: none"> Sivil toplum örgütleri ile kamu ve özel kuruluşların eğitime destek vermesi. 	<ul style="list-style-type: none"> Okulumuza yemekhane yapılması için girişimlerde bulunulması.
<ul style="list-style-type: none"> Okulumuzun maddi yapısının zayıf olması. 	<ul style="list-style-type: none"> Sivil toplum örgütleri ile kamu ve özel kuruluşların eğitime destek vermesi. 	<ul style="list-style-type: none"> Sitelerdeki hayırseverler ve site yöneticileri ile iletişimin güçlendirilmesi.
<ul style="list-style-type: none"> Çalışan,veli,öğrenci dilek öneri sisteminin zayıf olması. 	<ul style="list-style-type: none"> Öğretmenlerin motivasyonlarının güçlü olması. 	<ul style="list-style-type: none"> Okul web sayfası ve okulun bölümlerinde dilek öneri kutuları oluşturulması.
<ul style="list-style-type: none"> Velilere yönelik yapılan etkinlik sayısının az olması 	<ul style="list-style-type: none"> Paydaşların görüş ve önerilerine önem veriliyor 	<ul style="list-style-type: none"> Velilere yönelik etkinlik sayısının artırılması.
<ul style="list-style-type: none"> Çalışanlara yönelik sosyal, kültürel ve sportif faaliyetlerin yeterince düzenlenememesi. 	<ul style="list-style-type: none"> Öğretmenlerin motivasyonlarının güçlü olması. 	<ul style="list-style-type: none"> Çalışanlara yönelik etkinliklerin artırılması.
<ul style="list-style-type: none"> Kadrolu hizmetli personelinin olmaması 	<ul style="list-style-type: none"> Sivil toplum örgütleri ile kamu ve özel kuruluşların eğitime destek vermesi. 	<ul style="list-style-type: none"> TYP kapsamında çalışan personelin 12 ay çalışması yönünde işlemler yapılması.

2.10. Tespit ve İhtiyaçların Belirlenmesi

Gelişim ve sorun alanları analizi ile GZFT analizi sonucunda ortaya çıkan sonuçların planın geleceğe yönelim bölümü ile ilişkilendirilmesi ve buradan hareketle hedef, gösterge ve eylemlerin belirlenmesi sağlanmaktadır.

Gelişim ve sorun alanları ayırımında eğitim ve öğretim faaliyetlerine ilişkin üç temel tema olan Eğitime Erişim, Eğitimde Kalite ve kurumsal Kapasite kullanılmıştır. Eğitime erişim, kursiyerlerin eğitim faaliyetine erişmesi ve tamamlamasına ilişkin süreçleri; Eğitimde kalite, kursiyerlerin akademik başarısı, sosyal ve bilişsel gelişimi ve istihdamı da dâhil olmak üzere eğitim ve öğretim sürecinin hayata hazırlama evresini; Kurumsal kapasite ise kurumsal yapı, kurum kültürü, donanım, bina gibi eğitim ve öğretim sürecine destek mahiyetinde olan kapasiteyi belirtmektedir.

Gelişim ve Sorun Alanlarımız

Tablo:43

1.TEMA: EĞİTİM VE ÖĞRETİME ERİŞİM BİLEŞENLERİ	
1	Dezavantajlı bireyler
2	Okula Devam/ Devamsızlık
3	Okula Uyum, Oryantasyon
4	Özel Eğitime İhtiyaç Duyan Bireyler

2.TEMA: EĞİTİM VE ÖĞRETİMDE KALİTE BİLEŞENLERİ

1	Eğitim öğretim sürecinde sanatsal, sportif ve kültürel faaliyetler
2	Okuma kültürü
3	Okul sağlığı ve hijyen
4	Öğretmenlere yönelik hizmet içi eğitimler
5	Öğretmen yeterlilikleri
6	Eğitimde bilgi ve iletişim teknolojilerinin kullanımı
7	Örgün ve yaygın eğitimi destekleme ve yetiştirme kursları
8	Akademik Başarı
9	Sosyal, Kültürel ve Fiziksel Gelişim
10	Öğretim Yöntemleri
11	Ders araç gereçleri
12	Bilim, sanat, kültür ve spor yarışmalara katılım
13	Eğitim ve öğretimde yöntem ve teknikler
14	Sosyal sorumluluk projeleri
15	Dijital İçeriklerin Kullanımı (EBA vb.)

3.TEMA: KURUMSAL KAPASİTE BİLEŞENLERİ

1	İnsan kaynağının genel ve mesleki yetkinliklerinin geliştirilmesi
2	Öğretmenlerin adaylık eğitimi, hizmet öncesi mesleki uyum eğitimleri ile ilgili mevzuatın uygulanması
3	Taşıma ve servis hizmetleri
4	Çalışma ortamları ile sosyal, kültürel ve sportif ortamların iş motivasyonunu sağlayacak biçimde düzenlenmesi

5	Çalışanların ödüllendirilmesi
6	Hizmet içi eğitim kalitesi
7	Kurumsal İletişim
8	Kurumsal Yönetim
9	Bina ve Yerleşke
10	Donanım
11	Temizlik, Hijyen
12	İş Güvenliği, Okul Güvenliği
13	Okulun özel eğitim gerektiren bireyin kullanımına uygunluğu
14	Personel ilkyardım eğitimi
15	Finansal durum

3. BÖLÜM



GELECEĞE BAKIŞ

MİSYON VİZYON VE TEMEL DEĞERLERİMİZ

3.1. MİSYONUMUZ

“ÖĞRENCİ MERKEZ EĞİTİMDE HERKES”

3.2. VİZYONUMUZ

ÜLKESİNİ, VATANINI, MİLLETİNİ SEVEN, İNSAN HAK VE ÖZGÜRLÜKLERİNE DEĞER VEREN, TEKNOLOJİYİ KULLANAN, ÇÖZÜM ÜRETEN, MUTLU VE DEMOKRATİK NESİLLER YETİŞTİRMEK...

3.3. TEMEL DEĞERLERİMİZ

- ATATÜRK İLKE VE DEVRİMLERİNE BAĞLI OLMAMIZ
- CUMHURİYET DEĞERLERİNE BAĞLILIK
- ETİK DEĞERLERE BAĞLILIK
- LİYAKAT
- SAYDAMLIK
- TAKIM RUHUNA SAHİBİZ
- SORUMLULUKLARIMIZIN BİLİNCİNDEYİZ
- BİREYSEL FARKLILIKLARA ÖNEM VERİYORUZ
- İŞİMİZİ SEVİYORUZ
- ELEŞTİRİLERE AÇIĞIZ
- YENİLİKLERE AÇIĞIZ
- HOŞGÖRÜLÜYÜZ
- ADALETLİYİZ
- İYİMSERİZ
- DİSİPLİN VE PLANLI EĞİTİMDEN YANAYIZ
- KARAR ALMDA KATILIMCI ANLAYIŞA SAHİBİZ
- FIRSAT VE İMKAN EŞTİLİĞİNDEN YANAYIZ

4. BÖLÜM



AMAÇ, HEDEF VE STRATEJİLERİN BELİRLENMESİ

TEMALARIMIZ

1

EĐİTİM VE ÖĐRETİME
ERİŐİM
BİLEŐENLERİ

2

EĐİTİM VE
ÖĐRETİMDE
KALİTE BİLEŐENLERİ

3

KURUMSAL KAPASİTE
BİLEŐENLERİ

BÖLÜM 4: AMAÇ, HEDEF ve STRATEJİLERİN BELİRLENMESİ

4.1. Amaçlar

A.1 Öğrencilerin eğitim öğretime etkin katılımlarıyla donanımlı olarak bir üst öğrenime geçişi sağlanacaktır.

A.2 Öğrencilere medeniyetimizin ve insanlığın ortak değerleriyle çağın gereklerine uygun bilgi, beceri, tutum ve davranışlar kazandırılacaktır.

A.3 Eğitim ortamlarının fiziki imkânları geliştirilecektir.

A.4 Temel eğitimde öğrencilerin kaliteli eğitime erişimleri fırsat eşitliği temelinde artırılarak bilişsel, duyuşsal ve fiziksel olarak çok yönlü gelişimleri sağlanacak ve temel hayat becerilerini edinmiş öğrenciler yetiştirilecektir.

4.2. Hedefler

H.1.1 Öğrenme kayıpları önleyici çalışmalar yapılarak azaltılacaktır.

H.2.1 Öğrencilere evrensel değerler, sağlıklı yaşam ve çevre bilinci duyarlılığı kazandırılacaktır.

H.3.1 Temel eğitimde okulların niteliğini arttıracak uygulama ve çalışmalara yer verilecektir.

H.4.1 Öğrencilerin bilimsel, kültürel, sanatsal, sportif ve toplum hizmeti alanlarında ders dışı etkinliklere katılım oranı artırılacaktır.

4.3. Performans Göstergeleri

PG 1.1.1 İlkokullarda öğrencilerin Türkçe dersi kazanımlarına ulaşma oranı (%)

PG 1.1.2 İlkokullarda öğrencilerin matematik dersi kazanımlarına ulaşma oranı (%)

PG 1.1.3 20 gün ve üzeri özürsüz devamsızlık yapan öğrenci oranı (%)

PG 1.1.4 20 gün ve üzeri özürlü devamsızlık yapan öğrenci oranı (%)

PG 2.1.1 Öğrenci başına okunan kitap sayısı

PG 2.1.2 Sağlıklı ve dengeli beslenme ile ilgili düzenlenen faaliyet sayısı (Eğitim, faaliyet, gezi, proje, vb.)

PG 2.1.3 Çevre bilincinin artırılmasına yönelik düzenlenen faaliyet sayısı (Eğitim, faaliyet, gezi, proje, vb.)

PG 3.1.1 İyileştirilen fiziki mekân (derslikler, spor salonu, kütüphaneler, atölyeler vb.) sayısı.

PG 4.1.1 Okulda bir eğitim ve öğretim döneminde bilimsel, kültürel, sanatsal ve sportif alanlarda en az bir faaliyete katılan öğrenci oranı (%)

PG 4.1.2 Bir eğitim ve öğretim yılında yerel, ulusal ve uluslararası proje, yarışma vb. etkinliklere katılan öğrenci oranı (%)

PG 4.1.3 Okulda bir eğitim ve öğretim yılında geleneksel çocuk oyunları alt başlığında en az bir faaliyete katılan öğrenci oranı (%)

PG 4.1.4 Okulda bir eğitim ve öğretim yılında geleneksel çocuk oyunlarına yönelik olarak düzenlenen alan/mekan sayısı.

4.4. Stratejilerin Belirlenmesi

Amaç -1- Stratejileri

- S.1 Öğrencilerin Türkçe dersindeki eksikleri tespit edilerek akademik yeterliklerinin artırılması sağlanacaktır.
- S.2 Öğrencilerin matematik derslerindeki eksikleri tespit edilerek akademik yeterliklerinin artırılması sağlanacaktır.
- S.3 Dijital platformlar aracılığıyla öğrencilerin tamamlayıcı ve destekleyici eğitim almaları sağlanacaktır.
- S.4 Öğrencilerin devamsızlık nedenleri tespit edilerek devamsızlığa neden olan etmenler giderilecektir.

Amaç -2- Stratejileri

- S.1 Okul kütüphanesi ve sınıf kitaplıkları zenginleştirilecek, öğrencilerin kitaplıklardan yararlanması sağlanacaktır.
- S.2 Türkçe dersinde ders saatinin bir bölümü okumaya ayrılacak ve okul müdürlüğünce planlanan zamanlarda okuma etkinlikleri düzenlenecektir.
- S.3 Serbest etkinlikler saati, öğrencilerin sanatsal, sportif ve kültürel faaliyetlere katılım sağlayacağı şekilde düzenlenecektir.
- S.4 Öğrencilere sağlıklı ve dengeli beslenmelerine yönelik bilgilendirme eğitimleri ve etkinlikler yapılacaktır.
- S.5 Öğrencilerin çevre bilincinin artırılmasına yönelik etkinlikler yapılacaktır.

Amaç -3- Stratejileri

- S.1 Fiziki mekânların iyileştirilmesi için kamu idareleri, belediyeler ve işverenlerle iş birlikleri yapılacaktır.
- S.2 Dersliklerin, okul bölümlerinin, okul bahçesinin iyileştirilmesi için sektör ile iş birlikleri yapılacaktır.

Amaç -4- Stratejileri

- S.1 Her bir öğrencinin bir kulüp faaliyetinde aktif olarak yer alması sağlanarak kulüp faaliyetlerinin etkinliği artırılacaktır.
- S.2 Öğrencilerin seviyelerine uygun olarak toplumsal sorunların çözümüne katkı sağlamak ve farkındalık oluşturmak amacıyla afet ve acil durum, çevre, eğitim, spor, kültür ve turizm, sağlık ve sosyal hizmetler alanlarında toplum hizmeti faaliyetlerine katılımları artırılacaktır.
- S.3 Okul bünyesinde yarışmalar ve etkinlikler düzenlenecektir.
- S.4 Diğer kurum ve kuruluşlarla iş birliği içerisinde yürütülen bilimsel, sosyal, kültürel, sanatsal ve sportif alanlardaki faaliyetler artırılacaktır.
- S.5 Okul bahçeleri geleneksel çocuk oyunlarına yönelik düzenlenecektir.

Tablo 44. Amaç, Hedef, Gösterge ve Stratejilere İlişkin Kart – 1

TEMA:	EĞİTİM – ÖĞRETİME ERİŞİM VE KATILIM
--------------	--

STRATEJİK AMAÇ 1.	Öğrencilerin eğitim öğretime etkin katılımlarıyla donanımlı olarak bir üst öğrenime geçişi sağlanacaktır.									
Hedef 1.1.	Öğrenme kayıpları önleyici çalışmalar yapılarak azaltılacaktır.									
PG NO	Performans Göstergeleri	Hedef Etkisi (%)	Başlangıç Değeri	2024 Hedef	2025 Hedef	2026 Hedef	2027 Hedef	2028 Hedef	İzleme Sıklığı	Rapor Sıklığı
PG 1.1.1	İlkokullarda öğrencilerin Türkçe dersi kazanımlarına ulaşma oranı (%)	30	%75	%77	%80	%85	%87	%90	Yıl Boyunca Her Ay	6 Ayda Bir
PG 1.1.2	İlkokullarda öğrencilerin matematik dersi kazanımlarına ulaşma oranı (%)	30	%65	%70	%73	%75	%77	%80		
PG 1.1.3	20 gün ve üzeri özürsüz devamsızlık yapan öğrenci oranı (%)	20	%15	%13	%11	%9	%7	%5		
PG 1.1.4	20 gün ve üzeri özürlü devamsızlık yapan öğrenci oranı (%)	20	%5	%4	%4	%3	%3	%3		
Koordinatör Birim	Okul Müdürü, Müdür Yardımcıları									
İşbirliği Yapılacak Birim(ler)	Sınıf Öğretmeni, Veliler, Rehber Öğretmen									
Riskler	Öğrencilerin kursa devam etme konusunda devamsızlık yapmaları, Velilerin yeterli bilgi sahibi olmadıkları için bu tür kurslara karşı ön yargılı olmaları.									
Stratejiler	S.1. Öğrencilerin Türkçe dersindeki eksikleri tespit edilerek akademik yeterliklerinin artırılması sağlanacaktır. S.2 Öğrencilerin matematik derslerindeki eksikleri tespit edilerek akademik yeterliklerinin artırılması sağlanacaktır. S.3 Dijital platformlar aracılığıyla öğrencilerin tamamlayıcı ve destekleyici eğitim almaları sağlanacaktır. S.4. Öğrencilerin devamsızlık nedenleri tespit edilerek devamsızlığa neden olan etmenler giderilecektir.									
Maliyet Tahmini	163.500,00									
Tespitler	Dijital platformlar yerine yazılı ve görsel materyallerin daha çok kullanılması.									
İhtiyaçlar	Öğrenci belirleme ve ölçme araçları, Öğrenci ders kitapları									

Tablo 45. Amaç, Hedef, Gösterge ve Stratejilere İlişkin Kart – 2

TEMA:	EĞİTİM VE ÖĞRETİMDE KALİTE
--------------	-----------------------------------

STRATEJİK AMAÇ 2.	Öğrencilere medeniyetimizin ve insanlığın ortak değerleriyle çağın gereklerine uygun bilgi, beceri, tutum ve davranışlar kazandırılacaktır.									
Hedef 2.1.	Öğrencilere evrensel değerler, sağlıklı yaşam ve çevre bilinci duyarlılığı kazandırılacaktır.									
PG NO	Performans Göstergeleri	Hedefe Etkisi (%)	Başlangıç Değeri	2024 Hedef	2025 Hedef	2026 Hedef	2027 Hedef	2028 Hedef	İzleme Sıklığı	Rapor Sıklığı
PG 2.1.1	Öğrenci başına okunan kitap sayısı	40	4	5	7	8	9	10	Yıl Boyunca Her Ay	6 Ayda Bir
PG 2.1.2	Sağlıklı ve dengeli beslenme ile ilgili düzenlenen faaliyet sayısı (Eğitim, faaliyet, gezi, proje, vb.)	30	2	3	4	5	6	7		
PG 2.1.3	Çevre bilincinin artırılmasına yönelik düzenlenen faaliyet sayısı (Eğitim, faaliyet, gezi, proje, vb.)	30	3	4	5	6	7	8		
Koordinatör Birim	Okul Müdürü, Müdür Yardımcısı, Sınıf Öğretmenleri, Rehber Öğretmen									
İşbirliği Yapılacak Birim(ler)	İlçe Sağlık Birimleri, Belediyeler, İl ve İlçe Milli Eğitim Müdürlükleri									
Riskler	Öğrencilere aile içinde kitap okuma ve sağlıklı beslenme konusunda yeterince rol model olacak kişilerin olmaması. Yeterli eğitimlerin sağlanamaması									
Stratejiler	S1 Okul kitaplığı ve sınıf kitaplıkları zenginleştirilecek, öğrencilerin kitaplıklardan yararlanması sağlanacaktır. S2 Türkçe dersinde ders saatinin bir bölümü okumaya ayrılacak ve okul müdürlüğünce planlanan zamanlarda okuma etkinlikleri düzenlenecektir. S3 Serbest etkinlikler saati, öğrencilerin sanatsal, sportif ve kültürel faaliyetlere katılım sağlayacağı şekilde düzenlenecektir. S4 Öğrencilere sağlıklı ve dengeli beslenmelerine yönelik bilgilendirme eğitimleri ve etkinlikler yapılacaktır. S5 Öğrencilerin çevre bilincinin artırılmasına yönelik etkinlikler yapılacaktır.									
Maliyet Tahmini	256.000,00									
Tespitler	Yapılan eğitimlere velilerin katılım oranının az olması. Verilen eğitimlerin sadece okulda kalması günlük hayatta uygulanması için velilerin yeterli desteği sağlamaması.									
İhtiyaçlar	Eğitimler için diğer kurumlarla iş birliklerinin yapılması Bilgilendirme için afiş, broşür gibi materyallerin sağlanması Okul kütüphanesinin ve sınıf kitaplarının, öğrencilerin okurken keyif alacağı kitaplarla zenginleştirilmesi									

Tablo 46. Amaç, Hedef, Gösterge ve Stratejilere İlişkin Kart – 3

TEMA:	KURUMSAL KAPASİTE
--------------	--------------------------

STRATEJİK AMAÇ 3.	Eğitim ortamlarının fiziki imkânları geliştirilecektir.									
Hedef 3.1.	Temel eğitimde okulların niteliğini arttıracak uygulama ve çalışmalara yer verilecektir.									
PG NO	Performans Göstergeleri	Hedef Etkisi (%)	Başlangıç Değeri	2024 Hedef	2025 Hedef	2026 Hedef	2027 Hedef	2028 Hedef	İzleme Sıklığı	Rapor Sıklığı
PG 3.1.1	İyileştirilen fiziki mekân (derslikler, spor salonu, kütüphaneler, atölyeler vb.) sayısı.	100	2	3	3	4	5	6	6 Ay	6 Ayda Bir
Koordinatör Birim	Okul Müdürü									
İşbirliği Yapılacak Birim(ler)	Belediyeler, Kamu İdareleri									
Riskler	Belirlenen eksiklikler için yeterli bütçenin olmaması Yapılacak fiziki mekanlar için okullarda yeterli alanın olmaması									
Stratejiler	S1 Fiziki mekânların iyileştirilmesi için kamu idareleri, belediyeler ve işverenlerle iş birlikleri yapılacaktır. S2 Dersliklerin ve okul bölümlerinin iyileştirilmesi için sektör ile iş birlikleri yapılacaktır.									
Maliyet Tahmini	554.000,00									
Tespitler	İş birliği yapılacak birimlerden olumlu geri dönüşlerin olmaması Maliyet konusunda parasal kaynakların yeterli olmaması									
İhtiyaçlar	Fiziki mekan için yeterli alanların oluşturulması Oluşturulacak alanlar için malzeme desteği Bakım, onarım yapılacak yerler için malzeme ve iş gücü desteği									

Tablo 47. Amaç, Hedef, Gösterge ve Stratejilere İlişkin Kart – 4

TEMA:	EĞİTİM VE ÖĞRETİMDE KALİTE
--------------	-----------------------------------

STRATEJİK AMAÇ 4.	Temel eğitimde öğrencilerin kaliteli eğitime erişimleri fırsat eşitliği temelinde artırılarak bilişsel, duyuşsal ve fiziksel olarak çok yönlü gelişimleri sağlanacak ve temel hayat becerilerini edinmiş öğrenciler yetiştirilecektir.									
Hedef 4.1.	Öğrencilerin bilimsel, kültürel, sanatsal, sportif ve toplum hizmeti alanlarında ders dışı etkinliklere katılım oranı artırılabacaktır.									
PG NO	Performans Göstergeleri	Hedefe Etkisi (%)	Başlangıç Değeri	2024 Hedef	2025 Hedef	2026 Hedef	2027 Hedef	2028 Hedef	İzleme Sıklığı	Rapor Sıklığı
PG 4.1.1	Okulda bir eğitim ve öğretim döneminde bilimsel, kültürel, sanatsal ve sportif alanlarda en az bir faaliyete katılan öğrenci oranı (%)	25	75	80	82	85	87	90	Yıl Boyunca Her Ay	6 Ayda Bir
PG 4.1.2	Bir eğitim ve öğretim yılında yerel, ulusal ve uluslararası proje, yarışma vb. etkinliklere katılan öğrenci oranı (%)	25	50	52	55	57	58	60		
PG 4.1.3	Okulda bir eğitim ve öğretim yılında geleneksel çocuk oyunları alt başlığında en az bir faaliyete katılan öğrenci oranı (%)	25	90	92	94	95	97	100		
PG 4.1.4	Okulda bir eğitim ve öğretim yılında geleneksel çocuk oyunlarına yönelik olarak düzenlenen alan/mekan sayısı.	25	1	1	2	2	3	3		
Koordinatör Birim	Okul Müdürü, Müdür Yardımcısı, Sınıf Öğretmenleri, Rehber Öğretmen									
İşbirliği Yapılacak Birim(ler)	İlçe Gençlik ve Spor Müdürlüğü, İlçe Milli Eğitim Müdürlüğü, Veliler									
Riskler	Okul dışı imkânların oluşturulmasında ilgili kurum ve kuruluşların yeterli desteği göstermemesi, Öğrencilerin sosyal girişimcilik konusundaki isteksizliği, Okullara kaynak aktarılmasında kullanılacak kriterlerin belirsiz olması,									
Stratejiler	S1 Her bir öğrencinin bir kulüp faaliyetinde aktif olarak yer alması sağlanarak kulüp faaliyetlerinin etkinliği artırılabacaktır. S2 Öğrencilerin seviyelerine uygun olarak toplumsal sorunların çözümüne katkı sağlamak ve farkındalık oluşturmak amacıyla afet ve acil durum, çevre, eğitim, spor, kültür ve turizm, sağlık ve sosyal hizmetler alanlarında toplum hizmeti faaliyetlerine katılımı artırılabacaktır. S3 Okul bünyesinde yarışmalar etkinlikler düzenlenecektir. S4 Diğer kurum ve kuruluşlarla iş birliği içerisinde yürütülen bilimsel, sosyal, kültürel, sanatsal ve sportif alanlardaki faaliyetler artırılabacaktır. S5 Okul bahçeleri geleneksel çocuk oyunlarına yönelik düzenlenecektir.									
Maliyet Tahmini	361.500,00									
Tespitler	Okullar arası farklılıkları tespit etmek ve kaynakları adaletli bir şekilde paylaştırmak için sistem kurulması, Hedeflenen başarıyı gösteremeyen öğrencilerin desteklenmesine yönelik mekanizmaların oluşturulması.									
İhtiyaçlar	Okul bahçelerindeki oyun alanlarını düzenleme çalışmalarının yapılması. İlgili kurumlarla iş birliği çalışmalarının yapılması.									

4.5. Maliyetlendirme

Kurumumuz 2024-2028 Stratejik Planı'nın maliyetlendirilmesi sürecindeki temel gaye, stratejik amaç, hedef ve performansların gerektirdiği maliyetlerin ortaya konulması

suretiyle politika tercihlerinin ve karar alma sürecinin rasyonelleştirilmesine katkıda bulunmaktadır. Bu sayede, stratejik plan ile bütçe arasındaki bağlantı güçlendirilecek ve harcamaların önceliklendirilme süreci iyileştirilecektir.

Bu temel gayeden hareketle planın tahmini maliyetlendirilmesi şu şekilde yapılmıştır:

- Hedeflere ilişkin stratejiler durum analizi çalışmaları sonuçlarından tespit edilmiştir,
- Stratejilere ilişkin tahmini maliyetler belirlenmiştir,
- Strateji maliyetlerinden hareketle hedef maliyetleri belirlenmiştir,
- Hedef maliyetlerinden yola çıkılarak amaç maliyetleri belirlenmiş ve amaç maliyetlerinden de stratejik plan maliyeti belirlenmiştir.
- Genel bütçe, valilikler, belediyeler ve okul aile birliklerinin yıllık bütçe artışları ve eğilimleri dikkate alındığında Kurumumuz 2024 - 2028 Stratejik Plan'ında yer alan stratejik amaçların gerçekleştirilebilmesi için tabloda da belirtildiği üzere beş yıllık süre için tahmini 1.335.000,00 TL'lik kaynağın elde edileceği düşünülmektedir.

Tablo 48. Stratejik Plan Mali Kaynak Tablosu

Kaynak Tablosu	2024	2025	2026	2027	2028	Toplam
Genel Bütçe	0,00	0,00	0,00	0,00	0,00	0,00
Okul Aile Birliği Gelirleri	65.000,00	85.000,00	105.000,00	115.000,00	120.000,00	490.000,00
Anasınıfı Gelirleri	35.000,00	70.000,00	90.000,00	110.000,00	125.000,00	430.000,00
Diğer Gelirler	65.000,00	85.000,00	75.000,00	85.000,00	105.000,00	415.000,00
TOPLAM	165.000,00	240.000,00	270.000,00	310.000,00	350.000,00	1.335.000,00

Kurumumuzun stratejik planında 4 hedef bulunmaktadır. Söz konusu hedeflere ilişkin bütçe dağılımları 5 yıllık olarak Tablo-46'da belirtilmiştir. Tabloda görüldüğü üzere son iki yılın gelir ve giderlerinde yaşanan artıştan hareketle hazırlanan beş yıllık maliyetlendirme sonucunda Müdürlüğümüzün tahmini olarak 1.335.000,00 TL'lik bir harcama yapacağı düşünülmektedir. Plan dönemi amaç maliyetlerine ilişkin Tablo - 47'de ayrıntılı bilgiye yer verilmiştir.

Tablo 49. Stratejik Plan Mali Kaynak Tablosu

Amaç ve Hedef No	2024	2025	2026	2027	2028	Beş Yıllık Toplam
AMAÇ 1	16.500,00	25.000,00	31.000,00	40.000,00	51.000,00	163.500,00
Hedef 1.1	16.500,00	25.000,00	31.000,00	40.000,00	51.000,00	163.500,00
AMAÇ 2	32.500,00	42.500,00	50.000,00	61.000,00	70.000,00	256.000,00
Hedef 2.1	32.500,00	42.500,00	50.000,00	61.000,00	70.000,00	256.000,00
AMAÇ 3	75.000,00	105.000,00	115.000,00	125.000,00	134.000,00	554.000,00
Hedef 3.1	75.000,00	105.000,00	115.000,00	125.000,00	134.000,00	554.000,00
AMAÇ 4	41.000,00	67.500,00	74.000,00	84.000,00	95.000,00	361.500,00
Hedef 4.1	41.000,00	67.500,00	74.000,00	84.000,00	95.000,00	361.500,00
AMAÇ TOPLAM	165.000,00	240.000,00	270.000,00	310.000,00	350.000,00	1.335.000,00



Tablo:50

YILLARA GÖRE GELİR GİDER DURUMU			
A. Gelirler	2021	2022	2023
1. Önceki Yıldan Devir	159,92	6.076,29	10.420,50
2. Okul Bahçesi Kira (OTOPARK) Kantin Geliri			74.760,00-
3. Bağışlar			4.725,82
4. Diğer(Kermes,Çay Vb.)			31.000,00
Toplam Gelir Miktarı	9.746,4	8.930,92	110.484,82
B.GİDERLER			
1 Kırtasiye		2750,46	3.352,75
2 Bilişim Araçları Bakım Gideri		975,00	4.008,00
3 Etkinlik Organizasyon Malzeme Alımı		861,25	2.064,50
4 Bilişim Araçları Alımı			6.429,00
5 Genel Hizmetler			4.000,00
6 Kalorifer Tesisatı Onarım			1.200,00
7 Mutfak Gereçleri Alımı			8.788,96
8 Su Tesisatı Bakım Ve Onarım Gideri			1.537,00
5 Temizlik Malzemesi ve Bakım Onarım	1.780,00		45,00
6 Bakım Onarım Malzeme Alımı	2.050,01		1590,00
7 Genel Onarımlar			1.400,00
Toplam Gelir Miktarı	9.746,38	8.930,92	110.484,82
Gelir Gider Farkı	5.916,37	4.344,21	75.225,76

5.BÖLÜM



İzleme ve Değerlendirme

2024-2028 STRATEJİK PLANI

İZLEME VE DEĞERLENDİRME MODELİ

Stratejik plan; planlama, organize etme, uygulama, izleme ve değerlendirme süreçlerinden oluşmaktadır. Stratejik planlama devamlı bir süreç olduğu için dinamik faaliyetler topluluğudur. İzleme ve değerlendirme stratejik planın en önemli evrelerinden birisidir.

İzleme, stratejik plan uygulamasının sistematik olarak takip edilmesi ve raporlanması; değerlendirme, uygulama sonuçlarının amaç ve hedeflere kıyasla ölçülmesi ve söz konusu amaç ve hedeflerin tutarlılık ve uygunluğunun analizi; raporlama ise izleme faaliyetinin temel aracıdır.

İzleme ve değerlendirme sürecinde aşağıdaki soruların cevapları aranmaktadır;

- ❖ Ne Yaptık?
- ❖ Başardığımızı Nasıl Anlarız?
- ❖ Uygulama Ne Kadar Etkili Oluyor?
- ❖ Neler Değiştirilmelidir?
- ❖ Gözden Kaçanlar Nelerdir?

Planlama sürecinde yıllık hazırlanan performans programında hedeflerin ölçülebilir hale gelmesine özen gösterilmiştir. Hedeflere bağlı olarak hazırlanan stratejiler, dış paydaşlar (görüşme) ve iç paydaşlar ve ilgili birimlerin görüşleri alınarak titiz bir çalışma sonucu belirlenmiştir. Bu stratejilere ait performans gösterge tabloları oluşturulmuştur.

2024/2028 stratejik planının onaylanıp, yürürlüğe girmesinden sonra başlayacak izleme ve değerlendirme süreci, Çandarlı Cumhuriyet İlkokulu Müdürlüğünün amaçlarına ne ölçüde ulaştığını gösterecektir. Hedeflere henüz ulaşamadıysa, elde edilen verilere göre planlama süreci bir döngü şeklinde devam edecektir. Yapılan izleme değerlendirme süreci sonrasında hedeflerin performans göstergelerini, dönemin şartlarına uygun olarak revize edilmesi sağlanacaktır.

Stratejilerin yürütülmesinden sorumlu olan birimler, izleme değerlendirme sürecinin yürütülmesinden de sorumlu olacaklardır. Performans programında ayrıntılı olarak belirtilen periyotlara uygun olarak, yapılan kontroller sonucunda planın işlemesi ile ilgili aksaklıklar yaşanması durumunda, sorumlu birimler tarafından düzenleyici ve önleyici faaliyetler planlanacaktır.

İzleme ve değerlendirme sürecinin her aşamasında üst yönetime geri bildirim sağlanarak, stratejik planın daha kaliteli, verimli ve etkili bir şekilde gerçekleştirilmesi sağlanacaktır. Stratejik planın izleme ve değerlendirme sürecinden Strateji Geliştirme Birimi görevlendirilmiştir. Planın uygulanması sürecinde birimler arasında koordinasyon görevi ve birimlere yönelik eğitim, danışmanlık hizmeti de yine bu ekibe ait olacaktır.

Performansın izlenmesi, izleme faaliyetinin temelidir. Bunun için performans göstergeleri ile ilgili veriler, düzenli olarak bir veri tabanı halinde Okulumuzda toplayıp ekibimiz tarafından değerlendirilecektir. Değerlendirmeler yapıldıktan sonra bu veriler okul müdürlüğüne değerlendirilmek üzere verilecektir.

Stratejik planın performans ölçümü ve değerlendirilmesinde hedefler bazında belirlenen performans göstergeleri ile hedeflerin gerçekleşme oranları ve yılda bir yapılacak olan paydaş memnuniyeti anket sonuçları esas alınacaktır.

Performans programında belirtilecek faaliyetlere ait performans göstergelerine yönelik ölçümler, stratejik planlama ekibinin belirleyeceği aralıklarla yapılacaktır.

Okulumuz yılda iki kez stratejik planları gözden geçirecektir. Bu değerlendirme, okulumuzun hazırlayacağı 6 aylık (Aralık – Haziran) faaliyet raporlarıyla yapılacaktır. Bu raporlar Okul Strateji Ekibi tarafından değerlendirilecek ve bu raporlar ilçe milli eğitim müdürlüğüne gönderilip stratejik planlarının gerçekleştirme yüzdeleri hesaplanacaktır.

Stratejik plan süreci sürekli değişebilen, dinamik bir süreç olduğu için, bu süreçte, planlama ve aynı zamanda kontrol tekniği olarak bütçenin de, statik olmak yerine esnek bütçe tekniğine uygun olarak hazırlanması daha uygun olacaktır. Ayrıca stratejik planda yer alan faaliyetlerin belirli periyotlarla kontrol edilerek yeniden düzenlenmesi nedeniyle bütçelerin esnek şekilde planlanması ve faaliyetlerin değişimiyle birlikte maliyetlerin de değişmesi gerekecektir.

RAPORLAMA

Plan dönemi içerisinde ve her yılın sonunda Çandarlı Cumhuriyet İlkokulu Müdürlüğü stratejik planı ve performans programı uyarınca yürütülen faaliyetlerin, önceden belirtilen performans göstergelerine göre hedef ve gerçekleşme durumu ile varsa meydana gelen sapmaların nedenlerinin açıklandığı, müdürlüğümüz hakkında ki genel ve mali bilgileri içeren faaliyet raporu hazırlanacaktır. Böylece 5018 sayılı Kamu Mali Yönetimi ve Kontrol Kanununun 41. maddesinin gereği olarak mali saydamlık ve hesap verme sorumluluğu yerine getirilecektir.

Tablo:51 Okul Birimleri İzleme Değerlendirme Zaman Kapsamı Tablosu

İzleme Değerlendirme Dönemi	Gerçekleştirilme Zamanı	İzleme Değerlendirme Dönemi Süreç Açıklaması	Zaman Kapsamı
Okul Müdürlüklerinin İkinci İzleme-Değerlendirme Dönemi	İzleyen yılın Ocak ayı sonuna kadar	Strateji Geliştirme Birimi tarafından verilerin toplanması ve incelenmesi Performans Göstergelerinin gerçekleşme durumları hakkında hazırlanan raporun üst yöneticiye sunulması	Tüm yıl
Okul Müdürlüklerinin Birinci İzleme-Değerlendirme Dönemi	Her yılın Şubat ayı içerisinde	Strateji Geliştirme Birimi tarafından okul\kurumların stratejik planlarında yer alan performans göstergeleri ile ilgili gerçekleşme durumlarına ilişkin verilerin toplanması ve incelenmesi Performans Göstergelerinin gerçekleşme durumları hakkında hazırlanan raporun üst yöneticiye sunulması	Eylül Ocak (1.Dönem dönemi)
Okul Müdürlüklerinin İkinci İzleme-Değerlendirme Dönemi	Aynı yılın Haziran ayı sonuna kadar	Strateji Geliştirme Birimi tarafından birimlerden ve okul\kurumlardan, sorumlu oldukları Performans göstergeleri ile ilgili gerçekleşme durumlarına ilişkin verilerin toplanması ve incelenmesi Performans Göstergelerinin gerçekleşme durumları hakkında hazırlanan raporun üst yöneticiye sunulması	Eylül Haziran Dönemi Eğitim Öğretim Yılı

